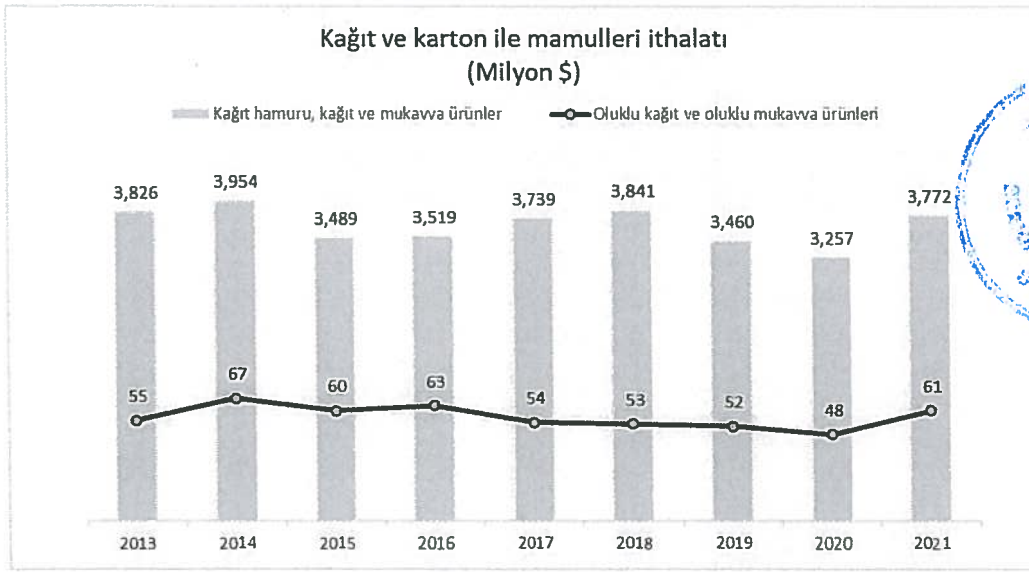




Kaynak: TÜİK verileri

İthalat:

Türkiye'nin 2013'te 3.826 milyon ABD Doları olan kağıt ve kağıt ürünleri ithalatı, 2021 yılında 3.772 milyon ABD Doları olarak gerçekleşmiştir. Aynı dönemde oluklu mukavva ve oluklu mukavva ürünleri 55 milyon ABD Dolarından 61 milyon ABD Dolarına yükselmiştir.



Kaynak: TÜİK verileri



22 Temmuz 2022

MOL:

Şirket'in ilk oluklu mukavva fabrikası 1968 yılında kurulmuştur. Kurulduğu yıldan bu yana her nevi oluklu mukavva kutu imalatı ve satışı ile iştigal eden Şirket, Gebze, İzmir, Adana, Bursa ve Çorum tesislerinde her nevi ve ebatla oluklu mukavva kutu üreterek gıda, tarım ve diğer sanayi sektörlerinde geniş bir müşteri portföyüne satışa sunmaktadır.

MOL, teknoloji ve pazarda yaşanan değişim ve gelişmeleri müşterilerine hızlı biçimde aktarmayı başaran bir şirkettir. ayrıca yaptığı iş kadar, iş yapış biçimini de aynı derecede önemsemektedir. Mondi Grup'un bir parçası olarak elde edilen sinerji ile ürünlerde yeniliklik, üretim hatlarında verimlilik, üretim parkurlarında revizyonlar ve yönetimde büyük grubun getirdiği bilgi birikimlerini Şirket'e aktarılmasıyla

Mondi Müksan Kağıt ve Ambalaj Sanayi Anonim Şirketi

sağlanan etkin yönetim anlayışı MOL'un pazardaki konumunu sağlamlaştırmakta ve farklı segmentlerdeki müşterilerine yönelik hizmet seviyesini de güçlendirmektedir.

MOL'un kağıt tesisi olmaması nedeniyle, entegre tesis olmanın avantajlarını sağlayamamaktadır. Bu durum entegre olan firmalara göre maliyetlerinin daha yüksek gerçekleşmesine ve kağıt talebinin yüksek olduğu dönemlerde hammadde teminlerinde gecikmelere neden olabilir.

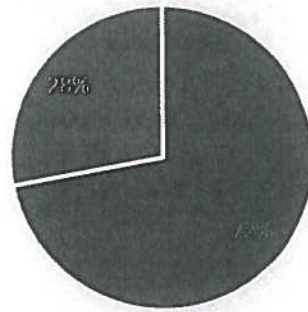
MTK:

Şirket kurulduğu yıl olan 1974'ten beri sürekli olarak müşteri odaklı ve inovasyona önem veren yapısı ile uzun yıllardır sektörde faaliyet göstermektedir. Farklı dönemlerde gerçekleştirdiği yatırımlar ve birleşmeler ile üretim hatlarını ve işleyişini dönemin koşullarına uygun hale getirmeyi başarmıştır. 2007 yılında ambalaj sektöründe önce olan Mondi ile birleşmesiyle birlikte büyük bir grubun parçası olarak faaliyetlerine devam etmektedir.

Farklı ve kritik lokasyonlarda faaliyet göstermesi neticesinde müşteri ağını geni tutabilmiş ve müşteri konsantrasyonunda ideal bir dağılım sağlayabilmiştir. Mondi bünyesine katıldıktan sonra elde edilen sinerji ile ürünlerde yenilik, üretim hatlarında verimlilik, üretim parkurlarında revizyonlar ve yönetimde büyük grubun getirdiği bilgi birikimlerinin Şirket'e aktarılmasıyla sağlanan etkin yönetim anlayışı sektörde MTK'ya avantajlar sağlamaktadır. Buna ilave olarak Tire'de bulunan kağıt fabrikası üretimi entegre tesis olmanın avantajlarını kısmi olarak sağlamaktadır. Söz konusu tesisin üretim kapasitesi Şirket toplam kullanımını karşılayamamaktadır, bu nedenle gerek yurt içi gerekse de yurt dışı kaynaklardan oluklu mukavva kağıt temini yapılmaktadır..

Türkiye oluklu mukavva sektöründe faaliyet gösteren şirketlerin ton cinsinden pazar payları ile OMÜD'de temsil edilen kuruluşlar ve OMÜD'de temsil edilmeyen kuruluşlar bazında pazar payları sırasıyla aşağıdaki grafiklerde gösterilmiştir.


Türkiye Oluklu Mukavva Sektörü Tahmini Pazar Payları 2020



■ OMÜD'de Temsil Edilen Kuruluşlar ■ Temsil Edilmeyen Kuruluşlar

Kaynak: OMÜD Türkiye Oluklu Mukavva Sanayii 2020 Faaliyet Sonuçları; Şirket OMÜD üyeliğinin bir parçası olarak Türkiye Oluklu Mukavva Sanayii 2020 Faaliyet Sonuçları raporunu bedelsiz almaktadır

MTK'nın ve MOL'un 2020 yılı üretim tonajlarına göre sektör içindeki tahmini pazar payları sırasıyla %9.9 ve %10'dur. Sektör bilgileri OMÜD üyesi firmaların tahmini verileri ile sınırlı olduğundan ve Türkiye'de 95 şirket, 119 fabrikada oluklu mukavva üretimi gerçekleştirdiğinden birleşen şirketlerin rakiplerine göre pazardaki yerini tam olarak söyleyebilmek mümkün değildir.


Mondi Oluksan Kağıt ve Ambalaj
Sanayi Anonim Şirketi


Mondi Tire kutsan Kağıt ve Ambalaj Şan. A.Ş.
Toki Mah. Hasan Paşa Cad. No:28 36900
Tire -İZMİR Türkiye V.D. 000001 9274
Mersis No:607101927400033
www.mondigroup.com



22 Temmuz 2022

9.2.2 İşleme esas finansal tablo dönemi itibariyle birleşen şirketlerin net satış tutarının faaliyet alanına ve pazarın coğrafi yapısına göre dağılımı hakkında bilgi:

DEVRALAN ŞİRKET - MTK:

Satışların Yurt İçi ve Yurt Dışı Kırılımı:

Net Satışlar (TL)	31/12/2021	%	31/12/2020	%
Yurt İçi Satışlar	2.412.057.590	%94	1.102.836.445	%91
Yurt Dışı Satışlar	178.856.223	%7	113.996.784	%9
Diğer Gelirler	475.144	%0	16.226	%0
İskonto ve İade ve Diğer İndirimler	-15.387.428	-%1	-4.448.909	%0
Toplam	2.576.001.529	%100	1.212.400.546	%100

Şirket satışlarını ağırlıklı olarak yurt içi müşterilerine gerçekleştirmekte olup yurt dışında da müşterileri bulunmaktadır.

2021 yılında yurt dışı satışlarda %57 artış olmasına rağmen, toplam içindeki payı %7 seviyesine inmiştir.

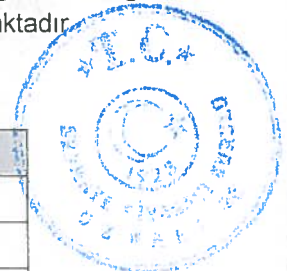
Şirket satışlarının büyük kısmını kutu satışları oluşturmakla birlikte hem şirket içerisine hem şirket dışına kağıt satışı bulunmaktadır.

Net Satışlar (TL) ⁵	31/12/2021	%	31/12/2020	%
Kutu Satışları	2.694.605.713	105%	1.226.457.040	101%
Kağıt Satışları	477.024.553	19%	190.678.180	16%
Düzeltilmeler*	-595.628.738	-23%	-204.734.674	-17%
Toplam	2.576.001.529	100%	1.212.400.546	100%

Şirket 2021 yılında 29 farklı ülkeye ihracat gerçekleştirmiştir. Ana pazarlar İngiltere, Bulgaristan ve Romanya olarak değerlendirilebilecek olup toplam ihracatın %56,7'sini oluşturmaktadır.

İlgili dönemlerde Şirket aşağıdaki ülkelere satış gerçekleştirmiştir:

2021	2020
Belçika	Belçika
Bulgaristan	Bulgaristan
Kıbrıs	Kıbrıs
Danimarka	Danimarka
Mısır	Mısır
Etiyopya	Finlandiya
Finlandiya	Fransa
Fransa	Gürcistan
Gürcistan	Almanya



22 Temmuz 2022

⁵ Tablo da yer alan rakamlar yönetim raporlamasından alınmış olup yapılan düzeltmelerin büyük bir kısmı kağıt fabrikasının Kutu fabrikalarına yaptığı pluklu mukavva kağıt satışlarından oluşmaktadır.

2021	2020
Almanya	Yunanistan
İran	Macaristan
İrak	İran
İrlanda	İrak
İsrail	İrlanda
İtalya	İsrail
Ürdün	İtalya
Libya	Ürdün
Malta	Hollanda
Hollanda	Romanya
Romanya	Slovenya
Slovenya	İspanya
İspanya	İsveç
İsveç	Tunus
Suriye	İngiltere
Tunus	Amerika Birleşik Devletleri
İngiltere	Birleşik Arap Emirliği
Amerika Birleşik Devletleri	
Birleşik Arap Emirliği	

Sıkı düzenlemeye tabi olmayan Malta'ya yapılan satışlar toplam satışların %0,005'ne karşılık gelmektedir ve MTK üzerinden ilgili ülkede bulunan müşteriye direkt olarak satılmaktadır.

Şirket ihracat planlamasında ana ortağın belirlediği prensiplere de bağlı kalmakta ve uluslararası normların dışında olan şirketlerle ticari faaliyette bulunmamaktadır.

DEVROLUNAN ŞİRKET - MOL:

Satışların Yurt İçi ve Yurt Dışı Kırılımı:

22 Temmuz 2022

Satışlar	2021		2020	
	TL	%	TL	%
Yurt içi satışlar	2.205.935.401	96,11	1.185.593.394	95,59
Yurt dışı satışlar	89.339.544	3,89	54.653.643	4,41
Toplam	2.295.274.945	100	1.240.247.037	100

31 Aralık 2021 finansal tablolarına yansıyan toplam satışların 2.205.935.401 TL'lik kısmı yurtiçi satışlardan kaynaklanmakta olup, yurtdışı satışları 89.339.544 TL olarak gerçekleşmiştir. Toplam satışlar bir önceki yıla göre %85 artarken, yurt dışı satışlar %63 artmıştır.

31 Aralık 2020 finansal tablolarına yansıyan toplam satışların 1.185.593.394 TL'lik kısmı yurtiçi satışlardan kaynaklanmakta olup, yurtdışı satışları 54.653.643 TL olarak gerçekleşmiştir. Toplam satışlar bir önceki yıla göre %21 artarken, yurt dışı satışlar %66 artmıştır.

Mondi Niüksan Kağıt ve Ambalaj
Sanayi Anonim Şirketi

İlgili dönem içerisinde Şirket'in yurtdışı satışlarının yoğunlaştığı ülkeler aşağıdaki gibidir

2021	2020
Mısır	Ürdün
Gürcistan	Mısır
Tanzanya	Yunanistan
Libya	Gürcistan
Makedonya	İsrail
Yunanistan	Kuzey Kıbrıs
Kuzey Kıbrıs	Libya
Azerbaycan	Almanya
Bulgaristan	Bulgaristan
Ürdün	Irak
Irak	Fas
Almanya	Makedonya
İsrail	Azerbaycan
Kongo	Dominik
Kosova	Kırgızistan
Dominik	Birleşik Arap Emirlikleri
Fransa	İtalya
	Fransa

22 Temmuz 2022



Sıkı düzenlemeye tabi olmayan Dominik'e yapılan satışlar toplam satışların %0,004'üne karşılık gelmektedir ve MOL tarafından ilgili ülkede bulunan müşteriye direkt olarak satılmaktadır.

Şirket ihracat planlamasında ana ortağın belirlediği prensiplere de bağlı kalmakta ve uluslararası normların dışında olan şirketlerle ticari faaliyette bulunmamaktadır.

9.3. Madde 9.1 ve 9.2'de sayılan bilgilerin olağanüstü unsurlardan etkilenme durumu hakkında bilgi:

DEVRALAN ŞİRKET - MTK:

İşbu duyuru metninin 7. bölümünde Şirket'e ve bulunduğu sektöre ilişkin riskler ile ilgili detaylara yer verilmiştir.

Ayrıca deprem, savaş gibi olağanüstü unsurların ortaya çıkması durumunda tüketici güvenindeki azalışla birlikte, Şirket'in satış hacminde belirgin düşüşler olabilir.

DEVROLUNAN ŞİRKET - MOL:

İşbu duyuru metninin 7. bölümünde Şirket'e ve bulunduğu sektöre ilişkin riskler ile ilgili detaylara yer verilmiştir.

Ayrıca deprem, savaş gibi olağanüstü unsurların ortaya çıkması durumunda tüketici güvenindeki azalışla birlikte, Şirket'in satış hacminde belirgin düşüşler olabilir.

Mondi Omuksak Kağıt ve Ambalaj Sanayi Anonim Şirketi

Mondi
Mondi Tire Kutsan Kağıt ve Ambalaj San. A.Ş.
Taki Meh. Hasan Tahsin Cad. No:26 35900
Tire - İZMİR Türkiye Cumhuriyeti
Mersis No:600901827400033
www.mondigrup.com

9.4. Birleşen şirketlerin ticari faaliyetleri ve karlılığı açısından önemli olan patent, lisans, sınai-ticari, finansal vb. anlaşmalar ile birleşmeye taraf şirketlerin faaliyetlerinin ve finansal durumunun ne ölçüde bu anlaşmalara bağlı olduğuna ya da yeni üretim süreçlerine ilişkin özet bilgi:

DEVRALAN ŞİRKET - MTK:

Şirket'in Mondi AG ile imzalamış olduğu Mondi markasının ve logusunun kullanılmasına yönelik bir lisans sözleşmesi bulunmaktadır.

Şirket'in Ar-Ge faaliyetleri bulunmamakla birlikte kayıtlı faydalı modelleri bulunmaktadır. Söz konusu faydalı modeller Şirket'in müşterilerinden gelen talepler doğrultusunda geliştirilmiş ve gerekli yasal adımlar takip edilerek Türk Patent ve Marka Kurumu nezdinde tescil edilmiştir.

Şirketin yukarıda belirtilen lisans sözleşmesi dışında faaliyetlerini doğrudan etkileyen herhangi bir patent, lisans, sınai, ticari vb. anlaşma bulunmamaktadır. Olağan ticari faaliyetlerin yürütülmesi nedeniyle imzalanan sözleşmeler dışında önemli sözleşmeleri bulunmamaktadır.

DEVROLUNAN ŞİRKET - MOL:

Şirket'in Mondi AG ile imzalamış olduğu Mondi markasının ve logusunun kullanılmasına yönelik bir lisans sözleşmesi bulunmaktadır. Bu lisans sözleşmesi dışında Şirketin faaliyetlerini doğrudan etkileyen herhangi bir patent, lisans, sınai, ticari vb. anlaşma bulunmamaktadır. Olağan ticari faaliyetlerin yürütülmesi nedeniyle imzalanan sözleşmeler dışında önemli sözleşmeleri bulunmamaktadır.

9.5. Birleşmeye taraf şirketlerin rekabet durumlarına ilişkin olarak yaptığı açıklamaların dayanağı:

Birleşmeye taraf şirketler aynı sektörde faaliyet göstermektedir.

Şirketlerin yer aldığı sektöre ilişkin olarak 9.2 başlığı altında başlıca sektörler / pazarlar bölümünde paylaşılan pazar bilgilerinin kaynakları aşağıdadır:

TÜİK: <https://data.tuik.gov.tr/Kategori/>

OMUD 2020 Raporu

FEFCO 2020 Raporu; <http://www.fefco.org/annual-statistics-2020>

TCMB Kapasite Kullanım Oranları, 2021

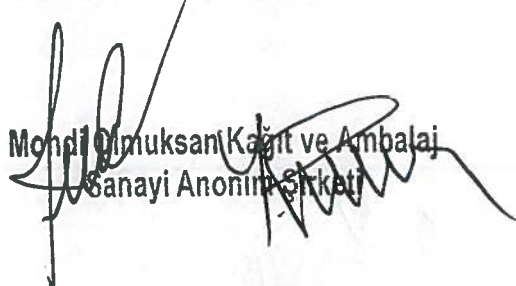
<https://www.tcmb.gov.tr/wps/wcm/connect/TR/TCMB+TR/Main+Menu/Istatistikler/Reel+Sektor+Istatistikleri/Imalat+Sanayi+Kapasite+Kullanim+Orani/>


Selüloz ve Kağıt Sanayii Vakfı 2019 ve 2020 raporları

9.6. Son 12 ayda finansal durumu önemli ölçüde etkilemiş veya etkileyebilecek, işe ara verme haline ilişkin bilgiler:

DEVRALAN ŞİRKET - MTK: Yoktur.

DEVROLUNAN ŞİRKET - MOL: Yoktur.


Mondi Tira Kutsan Kağıt ve Ambalaj
Sanayi Anonim Şirketi


Mondi Tira Kutsan Kağıt ve Ambalaj San. A.Ş.
Toki Mah. Hasan Tahsin Cad. No:28 35900
Tire - LOANR Tira V.D. 500 001 9274
Vergi No:800601927400033
www.mondigroup.com

10. GRUP HAKKINDA BİLGİLER

10.1. Birleşmeye taraf şirketlerin dahil olduğu grup hakkında özet bilgi, grup şirketlerinin faaliyet konuları, birleşmeye taraf şirketlerle olan ilişkileri ve birleşmeye taraf şirketlerin grup içindeki yeri:

Birleşen şirketlerin dolaylı olarak çoğunluk pay sahibi olan Mondi PLC (*halka açık limited şirket*), kayıtlı adresi Ground Floor, Building 5, The Heights, Brooklands, Weybridge, Surrey KT13 0NY olan, İngiltere ve Galler'de kayıtlı bir şirkettir. Mondi (*MNDI olarak*) Londra Borsası'nda Premium piyasasında ve Johannesburg Borsası'nda (*MNP olarak*) ikincil piyasada işlem görmektedir.

Mondi, 30'u aşkın ülkede neredeyse 100 üretim tesisiyle faaliyet gösteren, 31 Aralık 2021'de sona eren mali yılı itibariyle 7.723.000.000 Avro hasılat elde eden uluslararası bir ambalaj ve kağıt şirkettir. Mondi Grup'un faaliyetleri esas olarak Orta Avrupa, Rusya, Kuzey Amerika ve Güney Afrika'da yoğunlaşmakta ve 26.400 civarında çalışan istihdam etmektedir.

Mondi, ağaçlandırmaya yönetimi ve kağıt hamuru, kağıt ve plastik filmlerin üretiminden, etkin ve yenilikçi endüstriyel ve tüketici ambalaj çözümlerinin geliştirilmesi ve imalatına, ambalaj ve kağıt tedarik zincirinde faaliyet göstermektedir.

Grubun faaliyetleri dört ana iş kolu altında organize olmaktadır:

- **Oluklu Mukavva Ambalajlama**, kutu karton ve oluklu mukavva çözümlerinin faaliyetlerini içermektedir;
- **Esnek Ambalajlama**, ambalaj kağıdı, kağıt çantalar ve tüketiciler için esnek ambalaj faaliyetlerini içermektedir;
- **Tasarlanmış Malzemeler**, kişisel bakım bileşenlerini⁶ ve fonksiyonel kağıt ve film faaliyetlerini içermektedir;
- **Kaplanmamış İnce Kağıt**, kaplanmamış ince kağıt faaliyetlerini içermektedir.

MTK ve MOL aynı sektörde faaliyet göstermektedir ve Mondi'nin Oluklu Mukavva Ambalaj iş kolunun bir parçasıdır. Birleşen şirketlerin doğrudan çoğunluk pay sahibi Mondi Corrugated B.V.'dir. Mondi Corrugated B.V., Mondi Grup'un oluklu mukavva ambalaj sektöründe faaliyet gösteren şirketlerinin hisselerini elinde bulunduran bir holding şirkettir ve %100 oranında Mondi Plc. tarafından kontrol edilmektedir.

Grup 30'dan fazla ülkede 100'den fazla üretim tesisinde ambalaj çözümleri üzerine faaliyet göstermektedir. Birleşmeye taraf olan MTK'nın ve MOL, Grup içerisindeki bütün şirketler ile bir ticari faaliyet içerisinde değildir. Grubun bazı şirketleri ile hammadde, yatırım malzemeleri, bilgi teknolojileri alt yapı danışmanlığı, yönetim danışmanlığı ve diğer çeşitli konularda mal ve hizmet alımı ve satışı yapılmaktadır. Özellikle Grup'un oluklu mukavva kağıdı satışı alanında faaliyet gösteren şirketi Mondi Paper Sales GmbH ile ihtiyacı bulunan kağıt hammaddesi temin etmesi, benzer sektörde yer alan diğer grup şirketlerinden yatırım malzemesi temin etmesi veya yatırım malzemesi satışı yapması normal iş akışı içerisinde yer almaktadır. Bunun dışında kalan hizmet tedariklerini de Grup içerisinde faaliyet gösteren Mondi Corrugated Services GmbH, Mondi AG, Mondi Uncoated Fine & Kraft Paper GmbH ve Mondi PLC şirketlerden temin etmesi veya o şirketlere sağlaması da aynı şekilde rutin faaliyetleri arasında yer almaktadır.

⁶ 17 Şubat 2022'de, Mondi Kişisel Bakım Bileşenleri iş kolunu Nitto Denko Corporation'a satmak için bir anlaşma imzaladığını duyurmuştur. İşlem rekabet hukuku bağlamında gerekli izinlere ve diğer olağan kapanış koşullarına bağlıdır. İşlem'in 2022 yıl ikinci yarısında kapanması beklenmektedir.

Mondi Oluksan Kağıt ve Ambalaj
Sanayi Anonim Şirketi

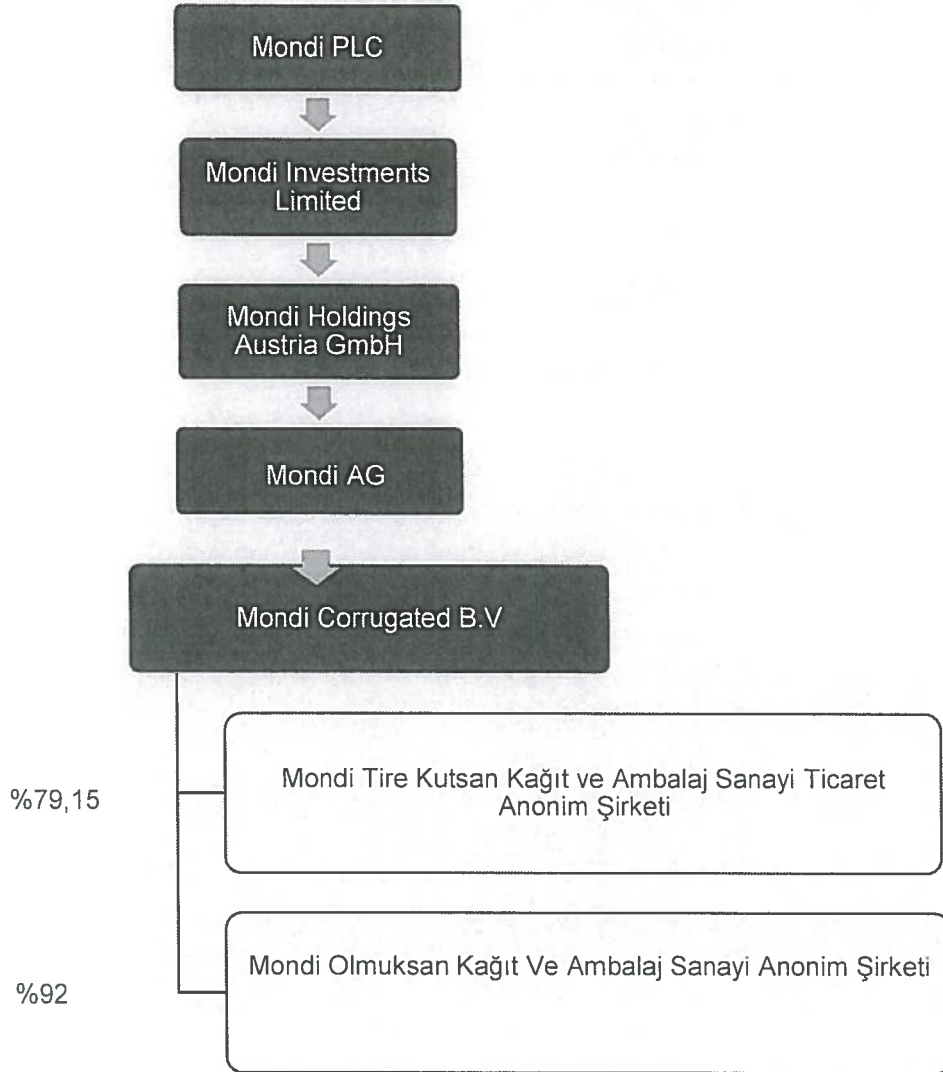
22 Temmuz 2022



mondi

Mondi Tira kutsan Kağıt ve Ambalaj San. A.Ş.
Toki Mah. Hasan Tahsin Cad. No:24 35300
Tire - İZMİR TIR. V.D.:600 001 9274
Mersis No:600101927400083
www.mondigroup.com

Şirketlerin Grup içerisindeki yeri ve hissedarlık yapısı aşağıda gösterildiği gibidir:



Mondi Grup'un işleri, faaliyetleri ve grup şirketleriyle ilgili daha fazla bilgi şirketin www.mondigroup.com bağlantılı internet sitesinde mevcuttur.

10.2. Birleşmeye taraf şirketlerin doğrudan veya dolaylı önemli bağlı ortaklıklarının dökümü:

DEVRALAN ŞİRKET - MTK: Yoktur.

DEVROLUNAN ŞİRKET - MOL:

2015 yılında MOL'un %100 ortağı olduğu iştiraki Doğal Kağıt, Türkiye'nin ilk geri dönüşüm firmalarından biri olarak MOL ve KARTONSAN Karton Sanayi ve Ticaret A.Ş. ortaklığı ile kurulan Dönkasan Dönüşen Kağıt Hammaddeleri Sanayi ve Ticaret Anonim Şirketi'nin sona ermesi ile tam bölünme yolu ile kurulmuş ve Kartal, İstanbul ve Adana tesislerinde faaliyetlerine başlamıştır. Doğal Kağıt 5 Şubat 2018 tarihinden itibaren sadece Adana tesisinde faaliyetlerine devam etmektedir.

Faaliyet konusu, kâğıt sanayinin ana hammaddesi olan atık kâğıdın, yönetmeliklere uygun olarak toplanması, türlerine göre ayrıştırılarak, kâğıt/karton üretimi için geri dönüşüme hazırlanmasıdır. Tesisin 100.000 ton üzerinde ambalaj atığı ve tehlikesiz atık işleme kapasitesi bulunmaktadır. Faaliyet konusuna

Mondi Olmuksan Kağıt ve Ambalaj Sanayi Anonim Şirketi



Mondi
Mondi Tire Kutsan Kağıt ve Ambalaj San. A.Ş.
Taki Mah. Masan Taban Cad. No:28 35900
Tire Şişli Tire V.C. 800 001 8274
Mendis No: 10010127400031
www.mondigroup.com

giren ürünler OCC (oluklu mukavva), 1. hamur, gazete, kroma karton, karışık kağıt ve plastik ambalaj atıklarıdır.

Şirketin bağımsız denetimden geçmemiş yasal kayıtlarına göre birleşmeye esas finansal tablo dönemi itibariyle sermayesine ilişkin bilgiler aşağıdaki gibidir:

31/12/2021	Sermaye (TL)
Sermaye	56.850,00
Sermaye Düzeltmesi Olumlu Farkları	1.887.656,41
Ödenmiş Sermaye	1.944.506,41

Yasal ve olağanüstü yedeklerinin toplamı 5.647.948,89 TL, geçmiş yıllar kar ve zararlarının toplamı 615.961,88 TL geçmiş yıllar karıdır.

11. MADDİ DURAN VARLIKLAR HAKKINDA BİLGİLER

11.1. İşleme esas finansal tablo dönemi itibariyle birleşmeye taraf şirketlerin finansal kiralama yolu ile edinilmiş bulunanlar dahil olmak üzere sahip olduğu önemli maddi duran varlıklara ilişkin bilgi:

DEVRALAN ŞİRKET - MTK:

Şirket'in birleşmeye esas finansal tablo dönemi itibariyle maddi duran varlıklar tablosu aşağıdaki gibidir:

Cinsi	Edinildiği yıl	m ²	Mevkii	Net defter değeri	Kullanım amacı	Kiraya verildiyse kiralayan kişi/kurum	Kira dönemi	Yıllık kira tutarı
Tarla ve arsalar	1988	18.982,11	Mendere s., İzmir	998.583	Yatırım amaçlı gayrimenkul	-	-	-
Araziler ⁷	1977-2021	475.666,28	Izmit, Tire Adana, Karaman	9.874.468	Şirket'in faaliyetleri için kullanılmaktadır	-	-	-
Yeraltı ve yerüstü düzenleri	1977-2021	-	Izmit, Tire Adana, Karaman	3.116.513	Şirket'in faaliyetleri için kullanılmaktadır	-	-	-
Binalar	1977-2021	-	Izmit, Tire Adana, Karaman	61.559.239	Şirket'in faaliyetleri için kullanılmaktadır	-	-	-
Makine, tesis ve cihazlar	1980-2021	-	Izmit, Tire Adana, Karaman	224.395.280	Şirket'in faaliyetleri için kullanılmaktadır	-	-	-
Taşıt araçları	1988-2021	-	Izmit, Tire	8.500	Şirket'in faaliyetleri için kullanılmaktadır	-	-	-

⁷ Araziler içinde yer alan bir akaryakıt istasyonu kiraya verilmekte olup buna ilişkin bilgiler tablonun altında ayrıca yer almaktadır.

Cinsi	Edinildiği yıl	m ²	Mevkii	Net defter değeri	Kullanım amacı	Kiraya verildiyse kiralayan kişi/kurum	Kira dönemi	Yıllık kira tutarı
			Adana, Karaman					
Döşeme ve demirbaşlar	1979-2021	-	Izmit, Tire Adana, Karaman İstanbul	26.852.577	Şirket'in faaliyetleri için kullanılmaktadır	-	-	-
Yapılmakta olan yatırımlar	2015-2021	-	Izmit, Tire Adana, Karaman	17.066.261	Şirket'in faaliyetleri için kullanılmaktadır	-	-	-

MTK'nın arazileri içinde bir akaryakıt istasyonu mevcut olup bu istasyon Günaydın Motorlu Taşıt Sürücü Kursu Özel Eğitim Hizmetleri Yakıt Taşımacılık Sanayi ve Ticaret Ltd. Şti.'ye kiraya verilmektedir. Kira sözleşmesi 12 Ekim 2015 tarihli olup sözleşme süresinin sonunda yıllık olarak yenilenmektedir. Yıllık kira tutarı vergiler hariç 358.680 TL'dir.

Finansal tablo dönemi itibarıyla, Şirket'in maddi duran varlıkları üzerinde verdiği herhangi bir ipotek bulunmamaktadır.

Yukarıda belirtilen maddi duran varlıklara ilave olarak Şirket'in kullanım hakkı olan varlıklar da mevcut olup ana kategoriler halinde aşağıda detayları bulunmaktadır:

Cinsi	Kira Dönemi	Kiralama süresi sonunda kiralanan varlığın kime ait olacağı	Net Defter Değeri (TL)	Kullanım Amacı	Kimden Kiralandığı
Binalar	<1 yıl	Varlık sahibine	41.460	Ofis	Grup dışı tedarikçi
Araçlar	1-3 yıl	Varlık sahibine	4.124.517	Ulaşım	Grup dışı tedarikçi
Makine ve ekipmanlar	1-3 yıl	Varlık sahibine	5.011.431	Forklift, yazıcılar	Grup dışı tedarikçi

Şirket'in bir arsası yatırım amaçlı gayrimenkul olarak sınıflandırılmış olup söz konusu arsa ile ilgili olarak değerlendirme raporu alınmıştır. Konuyla ilgili detaylar Madde 11.3'te yer almaktadır.

DEVROLUNAN ŞİRKET - MOL:

Şirket'in birleşmeye esas finansal tablo dönemi itibarıyla maddi duran varlıklar tablosu aşağıdaki gibidir:

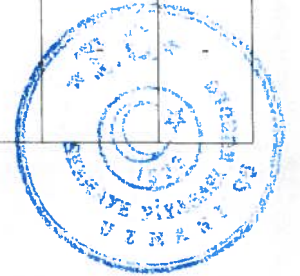
Cinsi	Edinildiği Yıl	m ²	Mevkii	Net Defter Değeri (TL)	Kullanım Amacı	Kiraya Verildi ise Kiralayan Kişi/Kurum	Kira Dönemi	Yıllık Kira Tutarı (TL)
Arsalar	2010	35.940	Çorlu	74.420.000	Yatırım amaçlı	-	-	-
	1977	83.219	Edirne	17.740.000	gayrimenkul	-	-	-

Mondi Oluşturucu Kağıt ve Ambalaj Sanayi Anonim Şirketi

22 Temmuz 2022

Mondi
Mondi Tire Kütüphanesi Kağıt ve Ambalaj San. A.Ş.
Toki Mah. Hasan Tahsin Cad. No:28/35900
Tire-Zmir Türkiye | Tel: +90 312 224 1111
Mersis No: 0810001947400033
www.mondigrup.com

Cinsi	Edinildiği Yıl	m ²	Mevkii	Net Defter Değeri (TL)	Kullanım Amacı	Kiraya Verildi ise Kiralayan Kişi/Kurum	Kira	Yıllık Kira Tutarı (TL)
							Dönemi	
Arsalar	1978-2021	384.200	Gebze, İzmir, Adana, Çorlu, Çorum, Manisa,	15.453.256	Şirket'in faaliyetleri için kullanılmaktadır	-	-	-
Yeraltı ve yerüstü düzenleri	1969-2021	-	Gebze, Bursa, İzmir, Adana, Çorlu, Çorum, Manisa	1.727.571	Şirket'in faaliyetleri için kullanılmaktadır	-	-	-
Binalar	1967-2021	-	Gebze, Bursa, İzmir, Adana, Çorlu, Çorum, Manisa	41.653.772	Şirket'in faaliyetleri için kullanılmaktadır	-	-	-
Makine, tesis, cihazlar	1969-2021	-	Gebze, Bursa, İzmir, Adana, Çorum,	128.971.002	Şirket'in faaliyetleri için kullanılmaktadır	-	-	-
Motorlu taşıtlar	2006-2021	-	Doğal Kağıt Adana Fabrikası	159.999	Şirket'in faaliyetleri için kullanılmaktadır	-	-	-
Demirbaşlar	1969-2021	-	Gebze, Bursa, İzmir, Adana, Çorum,	10.484.470	Şirket'in faaliyetleri için kullanılmaktadır	-	-	-
Yapılmakta olan yatırımlar	2020-2021	-	Gebze, Bursa, İzmir, Adana, Çorum,	1.874.030	Şirket'in faaliyetleri için kullanılmaktadır	-	-	-



22 Temmuz 2022

[Signature]
Mondi Mühsan Kağıt ve Ambalaj
Sanayi Anonim Şirketi

[Signature]
mondı
Mondi Türe Kutsan Kağıt ve Ambalaj San. A.Ş.
Tolu Mah. Hasan Tahsin Cad. No:28 35000
Türe - İZMİR Türe V.D. 604 001 0274
Bilgi No: 800 01927403035
www.mondigrup.com

Cinsi	Kira Dönemi	Kiralama süresi sonunda kiralanan varlığın kime ait olacağı	Net Değer Değeri (TL)	Kullanım amacı	Kimden kiralandığı
Binalar	5 yıl	Varlık sahibine	1.057.323	Ofis	Grup dışı tedarikçi
Araçlar	3 yıl	Varlık sahibine	3.474.824	Ulaşım	Grup dışı tedarikçi
Makine ve ekipmanlar	4-5 Yıl	Varlık sahibine	5.019.571	Forklift, dikiş makineleri, yazıcılar	Grup dışı tedarikçi

11.2. Maddi duran varlıklar üzerinde yer alan kısıtlamalar, aynı haklar ve ipotek tutarları hakkında bilgi:

DEVRALAN ŞİRKET - MTK: Yoktur.

DEVROLUNAN ŞİRKET - MOL: Yoktur.

11.3. Maddi duran varlıkların rayiç/gerçeğe uygun değerinin bilinmesi halinde bu değer ve dayandığı değer tespit raporu hakkında bilgi:

DEVRALAN ŞİRKET - MTK:

Cinsi	Edinme tarihi	Ekspertiz değeri	Ekspertiz raporu tarihi ve nosu	Sınıflandırması (yatırım amaçlı olup olmadığı)	MDV değerlendirme fon tutarı / Değer düşüklüğü tutarı
Arsa	1988	18.980.000	2022C67 / 18/03/2022	Yatırım amaçlı	Bulunmamaktadır.

İzmir ili Menderes ilçesi sınırlarında kalan bir arsa Şirket finansal tablolarında yatırım amaçlı gayrimenkul olarak sınıflandırılmış olup finansal tablolarda maliyet bedeli üzerinden takip edilmektedir.

Yukarıdaki bilgilere baz oluşturan rapor finansal tablo dönemi sonrasında edinilmiş olup 2021 yıl sonu raporlarına herhangi bir etki yansıtılmamıştır (Rapor Tarihi: 18 Mart 2022).

DEVROLUNAN ŞİRKET - MOL:

22 Temmuz 2022

Cinsi	Edinme tarihi	Ekspertiz değeri	Ekspertiz raporu tarihi ve no	Sınıflandırması (yatırım amaçlı olup olmadığı)	MDV değerlendirme fon tutarı / Değer düşüklüğü tutarı
Arsa (Çorlu)	2010	74.420.000	2022REV59 / 07/03/2022	Yatırım amaçlı	Bulunmamaktadır.
Arsa (Edirne)	1977	17.440.000	2022REV60 / 07/03/2022	Yatırım amaçlı	Bulunmamaktadır.

26 Nisan 2019 tarihinde MOL'un Çorlu Tekirdağ adresinde yer alan fabrikasının yapılan değerlendirmeler neticesinde faaliyetleri kalıcı olarak durdurulmuştur. 35.940,20 m² arsada herhangi bir faaliyet bulunmamaktadır. Edirne ili Tayakadın Köyü'nde bulunan arsa ise şirketin finansal tablolarında yatırım amaçlı gayrimenkul olarak sınıflandırılmıştır.

Mondi Olymksan Kağıt ve Ambalaj Sanayi Anonim Şirketi

52

mondi
Mondi Tire, Kutsan Kağıt ve Ambalaj San. A.Ş.
Toki Mah. Masan Tahsin Cad. No:28 33900
Tire - K.M.R. Tire Y.D. 600 001 9274
Mersis No: 300001927400033
www.mondigroup.com

12. FİNANSAL DURUM VE FAALİYET SONUÇLARINA İLİŞKİN DEĞERLENDİRMELER

12.1. Finansal durum ve faaliyet sonuçları

DEVRALAN ŞİRKET - MTK:

Aşağıda yer alan finansal tablolar SPK mevzuatı uyarınca hazırlanmış ve bağımsız denetimden geçmiştir:

Bilanço (TL)	31/12/2021	31/12/2020	2021 vs 2020
Dönen Varlıklar	1.561.704.137	634.261.447	%146
-Nakit ve nakit benzerleri	39.753.824	7.137.212	%457
-Ticari Alacaklar	1.070.293.170	462.316.201	%132
-Stoklar	410.049.277	146.199.653	%180
-Diğer Dönen Varlıklar	41.607.866	18.608.381	%124
Duran Varlıklar	469.029.527	361.666.711	%30
-Maddi Duran Varlıklar	342.872.838	340.015.073	%1
-Yatırım Amaçlı Gayrimenkuller	998.583	998.583	%0
-Diğer Duran Varlıklar	125.158.106	20.653.055	%506
Aktif Toplamı	2.030.733.664	995.928.158	%104
Kısa Vadeli Yükümlülükler	1.332.821.962	652.830.203	%104
-Finansal Borçlar	348.545.534	274.521.270	%27
-Ticari Borçlar	825.848.217	343.004.955	%141
-Diğer Kısa Vadeli Yükümlülükler	158.428.211	35.303.978	%349
Uzun Vadeli Yükümlülükler	55.090.121	40.119.246	%37
-Uzun Vadeli Karşılıklar	46.646.984	38.966.667	%20
-Diğer Uzun Vadeli Yükümlülükler	8.443.137	1.152.579	%633
Özkaynaklar	642.821.581	302.978.709	%112
-Ana Ortaklığa Ait Özkaynaklar	642.821.581	302.978.709	%112
Pasif Toplamı	2.030.733.664	995.928.158	%104

22 Temmuz 2022

Dönen Varlıklardaki Değişimler:

Dönen varlıklar toplamı incelendiğinde 2021 yılında 2020 yılına kıyasla kıyasla %146 büyüme gerçekleşmiştir. Artışlar en çok dönen varlıklar toplamında %69 ağırlığa sahip olan ticari alacaklar ve %26 ağırlığa sahip olan stoklar kalemlerinde meydana gelmiştir. 2019 yılından itibaren artan hammadde maliyetleri ve beraberinde gelen satış fiyatlarındaki artış ile her iki kalemden yüksek oranlı artışlar oluşmuştur.

Bunun dışında nakit ve nakit benzerlerinde 2021 yılında meydana gelen artışın ana nedeni Aralık ayında türev araçların geri dönüşlerinden sağlanan nakit girişi oluşturmaktadır. Şirket yurt dışından hammadde ve hizmet alımları dolayısıyla oluşan yabancı para yükümlülükleri ile yurt dışı satışlarından ve diğer gelirlerinden oluşan yabancı para alacakları için hedge işlemi gerçekleştirmektedir.

Mondici Çiğdem Kaya
Sanayi Anonim Şirketi

Dönen varlık kalemlerindeki artışlar sayesinde şirketin cari oranı ve nakit oranı 2021 yılında 2020 yılına göre gelişim göstermiştir.

Likidite Oranları	31/12/2021	31/12/2020
Cari Oran ⁸	1,17	0,97
Nakit Oranı ⁹	0,03	0,01
Asit Test Oranı ¹⁰	0,86	0,75
Stok Bağımlılık Oranı ¹¹	3,15	4,42

Finansal Yapı Oranları	31/12/2021	31/12/2020
Toplam Yükümlülükler / Özsermaye	2,16	2,29
Toplam Yükümlülükler / Toplam Aktifler	0,68	0,70
Kısa Vadeli Yükümlülükler / Toplam Aktifler	0,66	0,66
Maddi Duran Varlıklar / (Özkaynaklar - Uzun Vadeli Yükümlülükler)	0,58	1,29
FAVÖK/Finansal Borçlar	1,13	0,29
Faaliyet Karı / Finansal Borçlar	1,12	0,30

2021 yılında meydana gelen fiyatlamalar hareketleri, canlı talep ve maliyet artışları Şirket'in devir sürelerini de etkilemiştir. Alacak devir süreleri yıllar itibariyle artış göstermiştir. Alacak tahsilatında garanti sağlayabilecek müşterilere odaklanması nedeniyle alacak vadelerinde bir miktar süre uzaması meydana gelmiştir. Hammaddede stoğunda bulunabilirlik sorunu nedeniyle üretimi aksatmayacak bir stok planlaması yapılmış ve neticesinde de stok devir hızlarında artış meydana gelmiştir. İşletme sermayesi ihtiyacını da göz önünde bulunduran Şirket borç devir süresi ile yukarıda belirtilen negatif etkileri dengelemeye çalışmıştır.

Devir Oranları	31/12/2021	31/12/2020
Ticari Alacak Devir Süresi (gün)	123	114
Stok Devir Süresi (gün)	70	51
Ticari Borç Devir Süresi (gün)	142	120

Duran Varlıklardaki Değişimler:

22 Temmuz 2022

Duran varlıklar toplamında 2021 yılında bir önceki yıla göre %30 oranında artış meydana gelmiştir. 2021 yılında bir önceki yıla göre maddi duran varlık hareketleri düşük bir artış oranına sahipken peşin dönen giderlerde yatırım avansları nedeniyle ciddi bir artış bulunmaktadır.

Ertelenmiş vergi varlığındaki artışın ana nedeni 2021 yılında çıkartılan 7326 sayılı Bazı Alacakların Yeniden Yapılandırılması ile Bazı Kanunlarda Değişiklik Yapılmasına İlişkin Kanun nedeniyle yasal defterlerde yer alan maddi duran varlıklardaki değer artışına bağlı olarak şirketin TFRS/TMS'na göre hazırlanmış olduğu defterlerinde ertelenmiş vergi varlığı oluşmuştur.

⁸ Dönen Varlıklar / Kısa Vadeli Yükümlülükler olarak hesaplanmıştır.

⁹ Nakit ve Nakit Benzerleri / Kısa Vadeli Yükümlülükler olarak hesaplanmıştır.

¹⁰ (Dönen Varlıklar - Stoklar) / Kısa Vadeli Yükümlülükler olarak hesaplanmıştır.

¹¹ (Kısa Vadeli Yükümlülükler - Nakit ve Nakit Benzerleri) / Stoklar olarak hesaplanmıştır.

Mondil Orduksan Kağıt ve Ambalaj
Sanayi Anonim Şirketi

Kullanım hakkı varlıklarındaki artışlar şirketin kiralık araç parkurunda meydana gelen değişimlere ve bunların yıllar itibariyle tükenmesine bağlı olarak değişiklik göstermektedir.

Kısa Vadeli Yabancı Kaynaklarda Değişimler:

Kısa vadeli yabancı kaynaklar yıllar itibariyle 2021 yılında 2020 yılına göre %104 oranında artış göstermiştir. Özellikle 2021 yılında yaşanan hammadde, yardımcı malzemelerdeki fiyat artışları, kur hareketleri ve enflasyonun etkisiyle ciddi maliyet artışları görülmüş ve buna bağlı olarak şirketin ticari borçlarında artış olmuştur.

Şirket net işletme sermayesi gereksinimlerini ve yatırım faaliyetlerini finanse etmede karlılık rakamı neticesinde oluşan nakdin yeterli gelmemesi nedeniyle kredi kullanmış ve buna bağlı olarak da finansal borçlarında artış meydana gelmiştir.

2021 yılında elde edilen karlılık rakamına bağlı olarak 2021 yılı 4. çeyrek geçici vergi beyannamesi döneminde ödenmesi planlanan kurumlar vergisi rakamını göz önünde bulundurarak karşılık ayırmıştır. Bu nedenle, dönem karı vergi yükümlülüğü kaleminde artış meydana gelmiştir. 2020 yılını karla kapatmakla birlikte geçmiş yıl zararları ve aynı zamanda yatırım teşviklerinden elde edilen kurumlar vergisi indirimleri ile vergi beyan etmemiştir.

Uzun Vadeli Yabancı Kaynaklarda Değişimler:

Toplam yabancı kaynaklardaki 2021 yılında %4 olan uzun vadeli yabancı kaynaklar 2021 yılında %37 oranında artış göstermiştir. Ağırlıklı olarak kıdem tazminatı karışığını içeren hesap toplamında bir de kiralık araçlar nedeniyle oluşan kiralama işlemlerine ait borç rakamı bulunmaktadır.

Özkaynaklarda Meydana Gelen Değişimler:

2021 yılında oluşan kar rakamının katkısıyla bir önceki yıla göre %112 oranında artan özkaynaklar kalemi bir önceki yılda yine kar artışının katkısıyla %22 oranında artış göstermiştir. Ödenmiş sermaye rakamında yıllar itibariyle herhangi bir değişiklik bulunmamaktadır.

Gelir Tablosu (TL)	31/12/2021	31/12/2020	2021 vs 2020
Hasılat	2.576.001.529	1.212.400.546	%112
Satışların Maliyeti (-)	1.936.136.240	999.937.321	%94
Brüt Kar/Zarar	639.865.289	212.463.225	%201
			%63
Pazarlama Giderleri (-)	-96.283.161	-59.153.187	%63
Esas Faaliyetlerden Diğer Gelirler	159.134.679	71.066.347	%124
Esas Faaliyetlerden Diğer Giderler (-)	-171.069.187	-55.127.719	%210
Esas Faaliyet Karı	388.755.235	81.592.250	%376
Faaliyet Karı/Zararı	394.313.482	78.978.044	%399
Finansman Giderleri	-23.575.823	-15.969.179	%48
Sürdürülen Faaliyetler Dönem Karı/Zararı	338.437.853	64.144.573	%428
Toplam Kapsamlı Gider/Gelir	339.842.873	55.537.914	%512
Dönem Karının/ Zararının Dağılımı			

Mondi Oluşturucu Kağıt ve Ambalaj

Sanayi Anonim Şirketi

Gelir Tablosu (TL)	31/12/2021	31/12/2020	2021 vs 2020
-Azınlık Payları	-	-	-
-Ana Ortaklık Payları	339.842.872	55.537.914	%512
Pay Başına Kazanç/Kayıp	0,01692	0,00321	%427

Gelir Tablosunda Meydana Gelen Değişimler:

2021 yılında döviz kurlarındaki hızlı artışa ve yurtiçi/yurtdışı kağıt piyasalarında yaşanan arz-talep dalgalanmalarına, oluklu mukavva kağıtlarındaki fiyat artışlarına, işçi gücü piyasasındaki değişimler ve nakliye ve enerji maliyetlerindeki artışlara rağmen Şirket'in esas faaliyet karlılığını ve vergi sonrası faaliyet karlılığını olumlu etkilemiştir. Alınan aksiyonların neticesinde satış rakamı bir önceki yıla göre %112 oranında artış göstermiştir.

Buna ilave olarak 2021 yılında 2020 yılına göre satılan ürün miktarında da artış gerçekleşmiştir ve hem hasılat hem de karlılık olumlu yönde etkilenmiştir.

2020 yılında ise hasılatdaki artış oranı daha sınırlı kalmış ve %18 olarak neticelenmiştir. Brüt kar marjı 2021 yılında %25, 2020 yılında ise %18 olarak gerçekleşmiştir. Söz konusu karlılığı gelir tablosu boyunca koruyabilen Şirket kurumlar vergisi ve ertelenmiş vergi öncesi karı olan sürdürülen faaliyetlerden kar marjını %13 seviyesine çıkartabilmiştir 2021 yılında.

Ürün satış miktarındaki artış, enflasyon etkisi, kur artışları genel yönetim giderleri ve satış pazarlama giderleri kalemlerini negatif etkilemiş ve bu kalemlerde artışlar meydana gelmiştir.

Finansman maliyetlerinde hem kullanılan krediler nedeniyle kredi hacminin artışı hem de faiz oranlarındaki dalgalanma negatif olarak etkilemiştir. Hedge faaliyetlerinin sonuçları da bu hesap içerisinde takip edilmekte olup pozitif gerçekleşmesi neticesinde hesabın toplamını olumlu yönde etkilemiştir. Şirket'in incelenen dönemler itibarıyla üretim miktarı ve karlılık oranları aşağıda verilmektedir:

Üretim ve Karlılık	31/12/2021	31/12/2020
Üretim Miktarı (Ton) ¹²	258.175	238.969
Brüt Kar Marjı	25%	18%
Faaliyet Kar (Zarar) Marjı	15%	7%
Net Kar (Zarar) Marjı	13%	5%

DEVROLUNAN ŞİRKET- MOL

22 Temmuz 2022

Finansal durum:

Şirketin bağımsız denetimden geçirilmiş finansal tabloları uyarınca, dönemler itibarıyla finansal durumu ve bir önceki döneme göre artış/(azalış) oranları aşağıdaki gibidir:

Özet Bilanço (TL)	31/12/2021	Artış (Azalış) Oranı (%)	31/12/2020
Dönen Varlıklar	1.474.376.215	%110	702.529.304
-Nakit ve Nakit Benzerleri	41.844.464	%197	14.075.850
-Ticari Alacaklar	955.966.500	%100	478.108.933

¹² Üretim miktarının tespitinde kağıt üretim miktarında sadece dış müşteriye yapılan satışlar dikkate alınmıştır. Yıllar itibarıyla değişimlere beraber kağıt fabrikasının üretiminin ağırlıklı kısmı şirketin kutu fabrikası tarafından kullanılmaktadır.

Mondi Türkiye Kağıt ve Ambalaj San. A.Ş.
Genel Yönetim Kurulu Başkanı

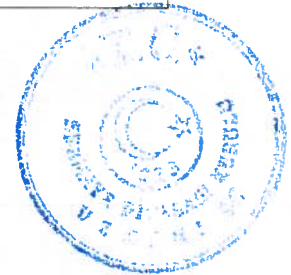
Özet Bilanço (TL)	31/12/2021	Artış (Azalış) Oranı (%)	31/12/2020
-Stoklar	446.208.540	%128	195.973.526
Duran Varlıklar	266.170.041	-%3	275.391.056
-Maddi Duran Varlıklar	200.324.099	-%4	209.471.484
-Kullanım Hakkı Varlıkları	9.551.718	-%36	14.826.049
-Ertelenmiş Vergi Varlığı	52.803.919	%96	26.953.176
Aktif Toplamı	1.740.546.256	%78	977.920.360
Kısa Vadeli Yükümlülükler	1.099.427.972	%95	562.633.256
-Finansal Borçlar	145.506.458	%14	128.021.070
-Ticari Borçlar	864.274.748	%124	386.516.996
-Kısa Vadeli Karşılıklar	19.127.564	-%36	29.744.539
Uzun Vadeli Yükümlülükler	46.741.861	%16	40.242.066
-Uzun Vadeli Karşılıklar	44.939.808	%84%	24.357.777
-Ertelenmiş Vergi Yükümlülüğü	0	-%100	5.448.038
Özkaynaklar	594.376.423	%58	375.045.038
-Geçmiş yıllar karları	30.861.077	-%30	43.817.917
-Net dönem karları / (-zararları)	232.504.267	-%1894	-12.956.840

31 Aralık 2020 ve 31 Aralık 2021 tarihlerine ait finansallar, konsolide verileri göstermektedir.

Likidite Oranları	31/12/2021	31/12/2020
Cari Oran ¹³	1,35	1,25
Nakit Oranı ¹⁴	0,04	0,03
Asit Test Oranı ¹⁵	0,94	0,90
Stok Bağımlılık Oranı ¹⁶	2,37	2,80

Devir Oranları	31/12/2021	31/12/2020
Ticari Alacak Devir Süresi (gün)	125	120
Stok Devir Süresi (gün)	77	63
Ticari Borç Devir Süresi (gün)	148	125

22 Temmuz 2022



¹³ Dönen Varlıklar / Kısa Vadeli Yükümlülükler olarak hesaplanmıştır.

¹⁴ Nakit ve Nakit Benzerleri / Kısa Vadeli Yükümlülükler olarak hesaplanmıştır.

¹⁵ (Dönen Varlıklar – Stoklar) / Kısa Vadeli Yükümlülükler olarak hesaplanmıştır.

¹⁶ (Kısa Vadeli Yükümlülükler – Nakit ve Nakit Benzerleri) / Stoklar olarak hesaplanmıştır.

Finansal Yapı Oranları	31/12/2021	31/12/2020
Toplam Yükümlülükler / Özsermaye	1,93	1,61
Toplam Yükümlülükler / Toplam Aktifler	0,66	0,62
Kısa Vadeli Yükümlülükler / Toplam Aktifler	0,63	0,58
Maddi Duran Varlıklar / (Özkaynaklar - Uzun Vadeli Yükümlülükler)	0,37	0,63
FAVÖK/Finansal Borçlar	1,48	-0,10
Faaliyet Karı / Finansal Borçlar	1,60	-0,10

Aktif Toplamı:

Şirket'in aktif büyüklüğü 2020-2021 yılları arasında artış göstermiştir. 2020 yılında 977,9 milyon TL olan aktif toplamı 2021 yılında 2020 yılına göre %77 büyüme ile 1.731,7 milyon TL olmuştur.

2021 yılındaki aktif toplamdaki artış %77 büyüyen satışlara paralel olarak artan ticari alacaklar ve stokların yanı sıra uzayan ticari alacak vadesi ve stok devir sürelerinden kaynaklanmaktadır. Ticari alacaklar bir önceki yıla göre %100 artarak 955,9 milyon TL'lik değere ulaşırken, stoklar bir önceki yıla göre %128 artarak 446,2 milyon TL değere ulaşmıştır.

Dönen Varlıklar:

Yıllar itibarı ile Şirket'in aktiflerinin büyük çoğunluğunu dönen varlıklar oluşturmaktadır. Şirket'in 2020 yılında 702,5 milyon TL olan dönen varlıkları 2021 yılında 2020 yılına göre %111 büyüme ile 1.481 milyon TL olmuştur.

Şirket'in ticari alacakları, 2020 yılında 478,1 milyon TL ve 2021 yılında 2020 yılına göre %100 büyüme ile 955,9 milyon TL olmuştur. Ticari alacakların 31 Aralık 2021 itibarıyla dönen varlıklar içindeki payı %65'tir. Şirketin ticari alacaklarının artması satış hasılatının artmasından kaynaklanmaktadır.

Ayrıca, ticari alacakların bir önceki dönem ile ortalamasının, satışlara bölümüyle hesaplanan ticari alacak devir süreleri 2020 ve 2021 yıllarında sırasıyla 120 ve 125 gün olarak gerçekleşmiştir.

Şirket'in stokları 2020 yılında 195,9 milyon TL ve 2021 yılında 2020 yılına göre %128 büyüme ile 446,2 milyon TL olmuştur. Stokların 31 Aralık 2021 itibarıyla dönen varlıklar içindeki payı %30'dur.

Ayrıca, stokların bir önceki dönem ile ortalamasının, satılan mamuller maliyetine bölümüyle hesaplanan stok devir süreleri 2020 ve 2021 yılları için sırasıyla 61 ve 65 gün olarak gerçekleşmiştir.

Şirket'in stokları ilgili dönem içinde yapılan satışlara bağlı olarak artar ya da azalır. Diğer taraftan hammadde maliyetleri enflasyon, kur, yurtiçi ve yurt dışı piyasalarda oluşan arz-talep dalgalanmaları nedeniyle değişiklik göstermektedir. Hammadde maliyetlerindeki değişikliklere bağlı olarak stoklar artar ya da azalır. Şirket'in 2020 ve 2021 yılı ortalama stok tutma günü 63'tür.

2020 ve 2021 yıllarında satışların artmasının etkisi ile ticari alacaklar artmış olmasına rağmen alacak devir süresi ortalama 116 günde kalmıştır.

Duran Varlıklar:

Şirket'in duran varlıkları yıllar itibarıyla artış ve azalışlar göstermiş olup 2020 yılında 275,4 milyon TL'lik değerinden 2021 yılı itibarıyla %9 düşerek 266.2 milyon TL'lik değere ulaşmıştır.

Şirket normal operasyonel faaliyetlerini sürdürmesi için gerekli olan idame yatırımlarına devam etmekte ve maddi duran varlıklarını arttırmakta bir yandan da yıllar itibarı ile bünyesindeki verimsiz çeşitli

Mondi Diniçsan Kağıt ve Ambalaj
A.Ş. Anonim Şirketi

22 Temmuz 2022



mondi
Mondi Tire Kutsan Kağıt ve Ambalaj San. A.Ş.
Toki Mah./Hasan Tahsin Cad./No:28/35800
Tire - ZMİR / Türkiye / T.C.:600 001 8274
Mersis No: 600001927400833
www.mondigroup.com

taşınmazların satışını gerçekleştirmektedir. Doğal Kağıt'a ait Kartal tesisinin arsa ve binası 2021 yılında satılmıştır.

Edirne Tayakadın 152 ada 192 parsel arazisi TCDD tarafından 2021 yılında kamulaştırılmıştır.

Her iki duran varlık çıkışı yatırım amaçlı gayrimenkullerin elden çıkarılmasından kaynaklanan kazançlar olarak kaydedilmiştir.

Kısa Vadeli Yükümlülükler:

Şirket'in kısa vadeli yükümlülüklerinin büyük çoğunluğu dönemsel olarak değişiklik gösterebilecek esnek faizli banka kredileri ve ticari borçlardan oluşmaktadır.

Kısa vadeli krediler Şirket'in enflasyon, kur, yurtiçi ve yurt dışı piyasalarda oluşan arz-talep dalgalanmaları nedeniyle artan satın alma maliyetleri dolayısıyla artan işletme sermayesi ihtiyacından doğan, operasyonlarının sağlıklı olarak yönetilebilmesi için gerçekleştirilen yatırımlar nedeniyle artış gösteren maddi duran varlıkların finansmanından doğmaktadır.

SPK'nın 30 Ocak 2020 tarih ve 8/161 sayılı kararına istinaden Şirket'in 82.102.500 TL olan çıkarılmış sermayesi 410.512.500 Türk Lirası kayıtlı sermaye tavanı içerisinde 165.000.000 TL nakit sermaye artırımını yapılması yoluyla, %200,97 oranında artırılarak 247.102.500 TL'ye yükseltilmiştir. Sermaye artışından elde edilen nakit fon %9 faizle TEB'den kullanılan 137 milyon TL ve %9 faizle Ziraat Bankası'ndan kullanılan 23 milyon TL ve %10 faizle Vakıfbank'tan kullanılan 5 milyon TL değerindeki toplam 165 milyon TL değerindeki banka kredilerinin ödenmesinde kullanılmıştır. Bu sayede finansman giderlerinin karlılık üzerindeki etkisi bertaraf edilmiştir.

Şirket'in 2020 Aralık dönemindeki kısa vadeli finansal borçları MOL'un tedarikçilerinin yaptığı alımları finanse etmek amacıyla aldığı 23 milyon TL'lik tedarik finansmanı kredisi tutarı hariç %7,43 faizle TEB'den kullandığı 105 milyon TL'dir.

Şirket'in 2021 Aralık dönemindeki kısa vadeli finansal borçları MOL'un tedarikçilerinin yaptığı alımları finanse etmek amacıyla aldığı 44,5 milyon TL'lik tedarik finansmanı kredisi tutarı hariç %18 faizle TEB'den kullandığı 100 milyon TL'dir.

Kısa vadeli banka kredilerinin faiz oranları da 2021 yılında ciddi oranda yükselmiştir. Şirket'in kredi borçlanma faizi 2020 yılında %7,43 ve 2021 yılında %18 olmuştur.

Şirketin 2020 yılında 386,5 milyon TL olan ticari borçları %122 artarak 2021 yılında 857,0 milyon TL olmuştur.

Ticari borçlardaki artışlar, şirket satışlarının artması, satın alma maliyetlerinin enflasyon, kur, yurtiçi ve yurtdışı piyasalarda oluşan arz-talep dalgalanmaları nedeniyle artmasından kaynaklanmaktadır.

Ayrıca, ticari borçların bir önceki dönem ile ortalamasının, satılan mamuller maliyetine bölümüyle hesaplanan stok devir süreleri 2020 ve 2021 yılları için 125 gün olarak gerçekleşmiştir.

Şirket'in 2020 yılında ilişkili taraflara ticari borçları 136,8 milyon TL'dir. Şirket'in 1 Haziran 2021 tarihi öncesinde hakim ortağı konumunda olan ilişkili şirketi International Paper 31 Mayıs 2021 tarihi itibarıyla hisselerini Mondi Corrugated B.V.'ye devretmiştir. 1 Haziran 2021 itibarıyla ilişkili şirket olan Mondi Grup Şirketleri'ne olan ticari borçlar %6 düşerek 2021 yılında 128,2 milyon TL gerçekleşmiştir. İlişkili taraflara ticari borçların büyük bir bölümü hammadde alımından kaynaklanmaktadır. Şirket'in ilişkili taraflara ticari borçlarının büyük bir kısmının para birimi Avro olması nedeniyle, Şirket'in belirtilen borçlarına herhangi bir faiz işletilmemektedir.

Mondi Oluksan Kağıt ve Ambalaj
Sanayi Anonim Şirketi

Uzun Vadeli Yükümlülükler:

Şirket'in uzun vadeli yükümlülükleri; uzun vadeli karşılıklar, ertelenmiş vergi yükümlülüğü ve kiralama işlemlerindeki borçlardan oluşmaktadır.

Şirket'in 2020 yılında 40,2 milyon TL olan uzun vadeli karşılıkları 2021 yılında 2020 yıl sonuna kıyasla %16 artarak 46,7 milyon TL olmuştur.

Şirket'in 2020 yılında 5,4 milyon TL olan ertelenmiş vergi yükümlülüğü 2021 yılında 0,0 TL olmuştur.

2020 yılında 19,3 MM TL olan kiralama işlemlerinden borçlar 2021 yılında %15 azalarak 16,4 MM TL olmuştur.

Özkaynaklar:

Şirket'in 2020 yılında 375 milyon TL olan özkaynakları 2021 yılında 2020 yılına göre %56 artış ile 586,2 milyon TL olmuştur.

2020 yılına göre 2021 yılındaki özkaynaklar artışının ana sebebi 232,5 milyon TL tutarındaki net dönem karıdır.

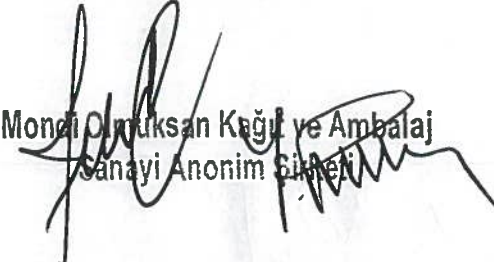
Şirket'in 2020 ve 2021 yılları özkaynak karlılığı (Net Dönem Karı/Dönem Başı- Dönem Sonu Ortalama Toplam Özkaynaklar) sırasıyla -%1,1 ve %12 olarak gerçekleşmiştir.


Faaliyet sonuçları:

Şirketin bağımsız denetimden geçirilmiş finansal tabloları uyarınca, dönemler itibarıyla faaliyet sonuçları ve bir önceki döneme göre artış/(azalış) oranları aşağıdaki gibidir:

Özet Gelir Tablosu (TL)	31/12/2021	31/12/2020
Hasılat	2.295.274.945	1.240.247.037
Satışların Maliyeti	-1.816.432.240	-1.025.433.873
Brüt Kar/Zarar	478.842.705	214.813.164
Genel Yönetim Giderleri	-128.519.731	-106.271.716
Satış Pazarlama Giderleri	-81.974.015	-63.641.257
Araştırma Geliştirme giderleri	-5.976.851	-4.042.288
Esas Faaliyetlerden Diğer gelir/giderler	-38.033.093	-44.850.312
Esas Faaliyet Karı/Zararı	224.339.015	-3.992.409
Yatırım Faaliyetlerden Diğer Gelirler/Giderler	6.283.543	1.980.475
Finansman Geliri/Gideri	-14.689.420	-11.029.245
Vergi	16.571.129	84.339
Sürdürülen Faaliyetler Dönem Karı/Zararı	232.504.267	-12.956.840
Toplam Kapsamlı Gider/Gelir	219.331.385	-16.248.040

23 Temmuz 2022


Mondri Oluşturulan Kağıt ve Ambalaj
Sanayi Anonim Şirketi


Mondri Tire Kutsan Kağıt ve Ambalaj San. A.Ş.
Toki Melik Hasan Tahsin Cad. No:7A3500
Tire / ZAR Tiro Y.D.:801 001 9274
Mersis No:606001927400003
www.mondigroup.com

Şirket'in incelenen dönemler itibarıyla üretim miktarı ve karlılık oranları aşağıda verilmektedir:

Üretim ve Karlılık	31/12/2021	31/12/2020
Üretim Miktarı (Ton)	235.951	260.091
Brüt Kar Marjı	%20,86	%17,32
Faaliyet Kar (Zarar) Marjı	%10,10	-%0,32
Net Kar (Zarar) Marjı	%9,77	-%1,04

Satışlar:

(TL)	31/12/2021	31/12/2020
Hasılat	2.295.274.945	1.240.247.037

Şirket'in 2020'de 1.240,2 milyon TL olarak gerçekleşen satışları 2021'de %85 büyüme ile 2.295,3 milyon TL olarak gerçekleşmiştir.

Maliyetler:

Şirket'in 2020 yılında 1.025,4 milyon TL olan satışlarının maliyeti 2021 yılında 2020 yılına göre %77 artış göstererek 1.816,4 milyon TL olarak gerçekleşmiştir.

Maliyetlere kıyasla daha hızlı büyüyen satışlar, Şirketin 2020 yılında %17,3 olan brüt kar marjı 2021 yılında %20,9'a çıkmasına sebep olmuştur.

2020 yılında satışların maliyeti/satışlar oranı %82,7 olarak gerçekleşmiştir. 2021 yılındaki döviz kuru ve hammadde ve diğer maliyetlerdeki artışlara rağmen Şirket satışların maliyeti/satışlar oranını %79,1'e düşürmüştür.

Faaliyet Karı:

Şirket, 2020 yılında 3,9 milyon TL faaliyet zararı elde etmiştir. 2021 yılında Şirket'in faaliyet karı, 2020 yılına göre 228,3 milyon TL artarak 224,3 milyon TL olarak gerçekleşmiştir.

2021 yılında oluşan satışların maliyeti/satışlar oranının nominal olarak %3,5 düşmesi ve genel yönetim ve satış giderlerinin/satışlar oranının nominal olarak %4,6 düşmesine Şirket'in esas faaliyetlerden diğer gelirlerin satışlara oranını 2020 yılına göre nominal olarak %10,1 iyileştirmiştir.

Şirket'in operasyonel faaliyetleri içerisinde 2020 yılında 40,1 milyon TL net kambiyo zararı ve 2021 yılında 40,1 milyon TL net kambiyo zararı olması faaliyet karlılığını negatif yönde etkilemiştir.

2020 yılı net dönem karlılığı:

2020 yılında yükselen döviz kurları ve hammadde maliyetlerine rağmen Şirket'in karlılığı 2019 yılına göre %86 iyileşmiştir. 2020 yılında vergi sonrası faaliyet karlılığı 2019 yılına göre nominal olarak %7,9 iyileşmiştir. Karlılıktaki bu iyileşmenin ana sebepleri; yüksek maliyetli stokların tükenmesi ile satışların maliyeti/satışlar oranının nominal olarak %6,4 genel yönetim ve satış giderlerinin/satışlar oranının nominal olarak %0,8 düşmesidir.

2020 yılında Şirket'in vergi sonrası faaliyet karlılığının/satışlara oranı %1,0 olarak gerçekleşmiş ve nominal olarak 2019 yılına göre %7,9 iyileşmiştir.

Mondi Oluksan Kağıt ve Ambalaj
Sanayi Anonim Şirketi

2021 yılı net dönem karlılığı:

2021 yılında döviz kurlarındaki hızlı artışa ve yurtiçi/yurtdışı kağıt piyasalarında yaşanan arz-talep dalgalanmalarına, oluklu mukavva kağıtlarındaki fiyat artışlarına, işçi gücü piyasasındaki değişimler ve nakliye ve enerji maliyetlerindeki artışlara rağmen Şirket'in esas faaliyet karlılığını ve vergi sonrası faaliyet karlılığını olumlu etkilemiştir.

2020 yılına göre 2021 yılında oluşan satışların maliyeti/satışlar oranı %82,7 olarak gerçekleşmiştir. Satışların maliyeti/satışlar oranının nominal olarak %3,5 ve genel yönetim ve satış giderlerinin/satışlar oranının nominal olarak %4,6 düşmüştür. 2021 yılında Şirket'in vergi sonrası faaliyet karlılığının/satışlara oranı %10,1 olarak gerçekleşmiş ve nominal olarak 2020 yılına göre %11,2 iyileşmiştir.

12.2. Birleşmeye taraf şirketlerin borçluluk durumu:

DEVRALAN ŞİRKET - MTK:

Şirket'in 31 Aralık 2021 hesap dönemi itibarıyla borçluluk durumu aşağıdaki gibidir:

TL	Bağımsız Denetimden Geçmiş	
	31/12/2021	31/12/2020
Borçluluk Durumu		
Kısa vadeli yükümlülükler	1.332.821.962	652.830.203
Garantili	-	-
Teminatlı	28.535.798	17.336.904
Garantisiz/Teminatsız	1.304.286.164	635.493.299
Uzun vadeli yükümlülükler (uzun vadeli borçların kısa vadeli kısımları hariç)	55.090.121	40.119.246
Kısa ve Uzun Vadeli Yükümlülükler Toplamı	1.387.912.083	692.949.449
Özkaynaklar	642.821.581	302.978.709
Çıkarılmış Sermaye	200.000.000	200.000.000
Yasal Yedekler	6.532.696	3.185.797
Diğer	436.288.885	99.792.912
TOPLAM KAYNAKLAR	2.030.733.664	995.928.158
TL	Bağımsız Denetimden Geçmiş	
Net Borçluluk Durumu	31/12/2021	31/12/2020
A. Nakit	-	-
B. Nakit Benzerleri	39.753.824	7.137.212
C. Alım Satım Amaçlı Finansal Varlıklar	3.112.590	737.069
D. Likidite (A+B+C)	42.866.414	7.874.281
E. Kısa Vadeli Finansal Alacaklar	-	-
F. Kısa Vadeli Banka Kredileri	341.000.000	271.827.924
G. Uzun Vadeli Banka Kredilerinin Kısa Vadeli Kısım	-	-
H. Diğer Kısa Vadeli Finansal Borçlar	61.685.524	3.665.693
I. Kısa Vadeli Finansal Borçlar	402.685.524	275.493.617
J. Kısa Vadeli Net Finansal Borçluluk (I-E-D)	359.819.110	267.619.336

K. Uzun Vadeli Banka Kredileri	-	-
L. Tahviller	-	-
M. Diğer Uzun Vadeli Krediler	-	-
N. Uzun Vadeli Finansal Borçluluk (K+L+M)	-	-
O. Net Finansal Borçluluk (J+N)	359.819.110	267.619.336

Tabloda verilen teminatlı yükümlülükler verilen teminat mektuplarıdır. Şirket'in malvarlığı üzerinde herhangi bir ipotek bulunmamaktadır. Şirket'in dolaylı yükümlülüğü bulunmamaktadır.

31 Aralık 2021 tarihi sonrasında Şirket'in borçluluğunda önemli bir değişiklik olmamıştır.

Bağımsız Denetimden Geçmiş	31/12/2021	31/12/2020
Toplam yükümlülükler	1.387.912.083	692.949.449
Hazır değerler	-39.753.824	-7.137.212
Net borç	1.348.158.259	685.812.237
Özkaynaklar	642.821.581	302.978.709
Özkaynaklar+net borç	1.990.979.840	988.790.946
Net borç / (Özkaynaklar+net borç) oranı	68%	69%

Şirket'in 2020 yılında net borçları 685,8 milyon TL iken %96,6 artış ile 2021 yılında 1.348,2milyon TL'na yükselmiştir. 2021 yılında borçların artmasındaki ana sebepler kısa vadeli borçlanmaların 2020 yılına göre %27, ticari borçların %141 artmasıdır. Nakit ve nakit benzerlerinin %453 artması net borçları pozitif etkilemiştir. 2021 yılında net borç/(özkaynaklar+net borç) oranı 2020 yılına göre nominal olarak %2 düşmüştür.

DEVROLUNAN ŞİRKET – MOL:

22 Temmuz 2022

TL	Bağımsız Denetimden Geçmiş	
	31/12/2021	31/12/2020
Borçluluk Durumu		
Kısa vadeli yükümlülükler	1.099.427.972	562.633.256
Garantili	-	-
Teminatlı	7.520.742	8.657.445
Garantisiz/Teminatsız	1.091.907.229	553.975.811
Uzun vadeli yükümlülükler (uzun vadeli borçların kısa vadeli kısımları hariç)		
Garantili	-	-
Teminatlı	-	-
Garantisiz/Teminatsız	46.741.861	40.242.066
Kısa ve uzun dönem borçların toplamı	1.146.169.833	602.875.322
Özkaynaklar	594.376.423	375.045.038
Ödenmiş/çıkarılmış sermaye	247.102.500	247.102.500

Mondri Türk Kâğıt ve Ambalaj Sanayi Anonim Şirketi

Mondri
Mondri Türk Kâğıt ve Ambalaj San. A.Ş.
Türkiye, İzmir, Hürriyet Mah. Cad. No: 28/36
Tic. Sic. No: 27.100.001.9274
Mersis No: 800 010 27 00 003
www.mondri.com.tr

Yasal yedekler	14.624.344	14.624.344
Diğer	332.649.579	113.318.194
TOPLAM KAYNAKLAR	1.693.804.395	937.678.294
TL	Bağımsız Denetimden Geçmiş	
Net Borçluluk Durumu	31/12/2021	31/12/2020
A. Nakit	4.101	3.670
B. Nakit Benzerleri	41.840.363	14.072.180
C. Alım Satım Amaçlı Finansal Varlıklar	-	-
D. Likidite (A+B+C)	41.844.464	6.508.345
E. Kısa Vadeli Finansal Alacaklar	-	-
F. Kısa Vadeli Banka Kredileri	145.506.458	128.021.070
G. Uzun Vadeli Banka Kredilerinin Kısa Vadeli Kısım	-	-
H. Diğer Kısa Vadeli Finansal Borçlar	-	-
Kısa Vadeli Finansal Borçlar	145.506.458	53.081.231
J. Kısa Vadeli Net Finansal Borçluluk (I-E-D)	103.661.994	46.572.886
K. Uzun Vadeli Banka Kredileri	-	-
L. Tahviller	-	-
M. Diğer Uzun Vadeli Krediler	-	-
N. Uzun Vadeli Finansal Borçluluk (K+L+M)	-	-
O. Net Finansal Borçluluk (J+N)	103.661.994	46.572.886

Tabloda verilen teminatlı yükümlülükler verilen teminat mektuplarıdır. Şirket'in üzerinde herhangi bir ipotek bulunmamaktadır. Şirket'in dolaylı yükümlülüğü bulunmamaktadır.

Şirket'in şarta bağlı yükümlülükleri arasında bankalarla yapılan maaş sözleşmeleri, kiralama sözleşmeleri ve enerji sözleşmeleri sayılabilir.

21 Temmuz 2022

31 Aralık 2021 tarihi sonrasında Şirket'in borçluluğunda önemli bir değişiklik olmamıştır.

Bağımsız Denetimden Geçmiş	31/12/2021	31/12/2020
Toplam yükümlülükler	1.146.169.833	602.875.322
Hazır değerler	(41.844.464)	(14.075.850)
Net borç	1.104.325.369	588.799.472
Özkaynaklar	594.376.423	375.045.038
Özkaynaklar+net borç	1.698.701.792	963.844.510
Net borç / (Özkaynaklar+net borç) oranı	%65	%61

Şirket'in 2020 yılında net borçları 588,8 milyon TL iken %87,5 artış ile 2021 yılında 1.104,3 milyon TL'dir. 2021 yılında borçların artmasındaki ana sebepler kısa vadeli borçlanmaların 2020 yılına göre %14, ticari borçların %124 artmasıdır. Nakit ve nakit benzerlerinin %197 artması net borçları pozitif etkilemiştir. 2021 yılında net borç/(özkaynaklar+net borç) oranı 2020 yılına göre nominal olarak %4 artmıştır.

Mondi Oluksan Kağıt ve Ambalaj
Sanayi Anonim Şirketi

mondigrp
Mondi Tirc kutsan Kağıt ve Ambalaj San. A.Ş.
Toki Mah. Hasan Tahsin Cad. No:28 35900
Tire / İzmir Tirc V.D:600 001 9274
Mersis No:600001927400033
www.mondigrp.com

13. BİRLEŞMEYE TARAF ŞİRKETLERİN FON KAYNAKLARI

13.1. Kısa ve uzun vadeli fon kaynakları hakkında bilgi:

DEVRALAN ŞİRKET - MTK:

Şirket gerek yatırımlarını gerekse de işletme sermayesi ihtiyaçlarını finanse ederken karlılığına bağlı olarak oluşturduğu nakit pozisyonu ve yeterli gelmediği durumlarda da yabancı kaynakları kullanmaktadır. Bankalar nezdinde bulunan nakdi kredilerin tamamı rotatif kredilerden oluşmakta olup tamamı TL bazında kullanılmıştır. Uzun vadeli kredi kullanımı bulunmamaktadır. Aylık planlamalarına göre kredi kullanım planlaması yapılmakta ve zaman zaman oluşan nakit akışlarına bağlı olarak geri ödemeler yapıp, ihtiyaç doğması durumunda tekrar kullanılabilir. Krediler için üçer aylık dönemlerde faiz ödemesi gerçekleştirilmektedir. Finansal tablo dönemi itibariyle riskin dağılımı TEB, Akbank T.A.Ş., Garanti Bankası A.Ş., Ziraat Bankası A.Ş.ve Yapı ve Kredi Bankası A.Ş'de bulunmaktadır. Bankalar nezdinde ilave limitleri de bulunan Şirket ihtiyaç olması durumunda kredi riskini artıracak durumdadır.

	31/12/2021	31/12/2020
Kısa vadeli krediler	341.000.000	271.827.924
-TL krediler ¹⁷	341.000.000	271.827.924
Kısa vadeli kiralama işlemlerinden borçlar	7.545.534	2.693.346
Uzun vadeli kiralama işlemlerinden borçlar	8.443.137	1.152.579
	356.988.671	275.673.849

31 Aralık 2021 tarihi itibariyle Şirket'in değişken faiz oranlı finansal borcu bulunmamaktadır. 31 Aralık 2021 itibariyle kredilerinin makul değerleri taşınan değerine yakınsamaktadır.

DEVROLUNAN ŞİRKET - MOL:

MOL işletme sermayesi ihtiyaçlarını finanse ederken karlılığına bağlı olarak oluşturduğu nakit pozisyonu ve yeterli gelmediği durumlarda da yabancı kaynakları kullanmaktadır. 31 Aralık 2021 tarihi itibariyle bankalar nezdinde bulunan kredi tutarı TEB'den %18 faiz oranıyla alınmış bir adet spot krediden oluşmakta olup tamamı TL cinsinden kullanılmıştır. Şirket'in uzun vadeli kredi kullanımı bulunmamaktadır.

Birleşmeye tabi dönem itibariyle şirketin kısa vadeli fon kaynakları aşağıdaki gibidir:

	31/12/2021		31/12/2020	
	Faiz oranı (%)	Tutar (TL)	Faiz oranı (%)	Tutar (TL)
Kısa vadeli banka kredileri:				
TL	18,00	100.000.000	7,43	105.000.000
Diğer		45.506.458		23.021.070
Toplam		145.506.458		128.021.070

¹⁷ 31 Aralık 2021 tarihi itibariyle kısa vadeli finansal borçların faiz oranı yıllık ortalama %25,37'dir.

13.2. Nakit akımlarına ilişkin değerlendirme:

DEVRALAN ŞİRKET - MTK:

Şirket'in faaliyet gösterdiği sektör gereği satış vadeleri ile stokta bekleme süreleri dikkate alındığında ödeme vadelerine kıyasla bir açık oluşmaktadır ve buna bağlı olarak oluşan net işletme sermayesi açığı için kredi kullanımında bulunmaktadır. Son yıllarda artan hammadde fiyatları, kur hareketleri ve enflasyon baskısı nedeniyle net işletme sermayesi ihtiyacı artmış ve buna bağlı olarak geçmiş yıllara kıyasla banka kredilerinde artış meydana gelmiştir. Nakit akışlarını haftalık ve aylık periyotlarda düzenli olarak takip etmekte olan Şirket oluşan açık veya fazlaya göre banka pozisyonlarında değişiklik yapmaktadır.

Şirket 2021 yılı finansal raporunda detaylı nakit akış tablosuna yer vermiş olup işletme faaliyetlerinden 87.516.146 TL nakit elde etmiştir. Alt kırılımlarına bakıldığında işletme sermayesinde meydana gelen ve nakit çıkışıyla sonuçlanan değişim ile karlı operasyonel faaliyet neticesinde oluşan nakit çıkışı ve vergi mevzuatına uygun olarak ödenen vergiler ön plana çıkmaktadır. Ticari alacakların tutarındaki artış ve stoklardaki artışlar, ticari borçlardaki artışın üstüne çıkmış olup işletme sermayesinden nakit çıkışına yol açmıştır. Maliyet yönetimi ve karlılık göstergelerinin sıkı takibi ile söz konusu nakit çıkışları dengelenmiş ve işletme faaliyetlerinden nakit girişi sağlanabilmiştir. Diğer taraftan yıl içerisinde 72.747.350 TL tutarında yatırım ödemesi gerçekleşmiştir. İşletme faaliyetlerinden gelen nakit ve finansman faaliyetlerinden elde edilen nakit akışları yatırım faaliyetlerinde kullanılmıştır. Böylelikle finansal yılın başında 7.137.212 TL olan nakit ve nakit benzerleri bakiyesi yılsonunda 39.753.824 TL olarak gerçekleşmiştir. Yıl içerisinde kur riskine karşı koruma amacıyla yapılan türev işlemler de bu artışa katkı sağlamıştır.

31 Aralık 2021					
Defter Değeri	Sözleşme Uyarınca Nakit Çıkışlar Toplamı (=I+II+III)	3 aydan kısa (I)	3 - 12 ay arası (II)	1 - 5 yıl arası (III)	
Sözleşme uyarınca vadeler:					
Finansal yükümlülükler					
Ticari Borçlar	825.848.217	830.671.343	803.423.456	27.247.888	
Diğer Borçlar	35.539	35.539	-	35.539	
Banka Kredileri ve Kiralama İşlemlerinden Borçlar	356.988.671	430.671.221	122.642.006	297.444.053	10.585.161
	1.182.872.427	1.261.378.103	926.065.462	324.727.480	10.585.161

31 Aralık 2020					
Defter Değeri	Sözleşme Uyarınca Nakit Çıkışlar Toplamı (=I+II+III)	3 aydan kısa (I)	3 - 12 ay arası (II)	1 - 5 yıl arası (III)	
Sözleşme uyarınca vadeler:					
Finansal yükümlülükler					
Ticari Borçlar	343.004.955	343.004.955	318.406.371	24.598.584	-
Diğer Borçlar	35.539	35.539	-	35.539	-
Banka Kredileri ve Kiralama İşlemlerinden Borçlar	275.673.849	301.809.655	11.438.482	288.988.079	1.383.094
	618.714.343	644.850.149	329.844.853	313.622.202	1.383.094

Mondipolüksan Kâğıt ve Ambalaj Sanayi Anonim Şirketi

Şirketin 2020 yılındaki toplam yükümlülükleri 618,7 milyon TL iken 2021 yılında 1.182,9 milyon TL'ye yükselmiştir. Üç aydan kısa yükümlülükler 2020 yılında toplam yükümlülüklerin %53'ü ve 2021 yılında %78'ini oluşturmaktadır.

Şirketin nakit oranı 2020 yılında 0,01 ve 2021 yılında 0,03 olarak gerçekleşmiştir.

Likidite Oranları	31/12/2021	31/12/2020
Nakit Oranı	0,03	0,01

31 Aralık 2021 tarihi itibarıyla Şirket'in gerçeğe uygun değer ile ölçülen varlık ve yükümlülükleri aşağıdaki gibidir:

	31 Aralık 2021		31 Aralık 2020	
	Varlık	Yükümlülük	Varlık	Yükümlülük
Ablım-satım amaçlı	3.112.590	61.685.524	737.069	3.665.693
Toplam	3.112.590	61.685.524	737.069	3.665.693
	31 Aralık 2021		31 Aralık 2020	
	Kontrat tutarı	Gerçeğe uygun değer varlık (yükümlülük)	Kontrat tutarı	Gerçeğe uygun değer varlık (yükümlülük)
Döviz alım/satış işlemleri (*)	145.584.262	(58.572.934)	77.430.129	(2.928.624)
Toplam		(58.572.934)		(2.928.624)

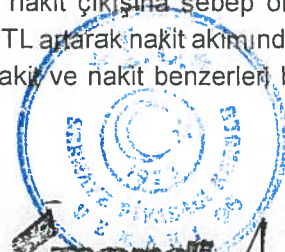
DEVROLUNAN ŞİRKET – MOL:

Şirket, nakit akımlarını düzenli olarak takip ederek finansal varlıkların ve yükümlülüklerin vadelerinin eşleştirilmesi yoluyla yeterli fonların ve borçlanma rezervinin devamını sağlayarak, likidite riskini yönetmeye çalışmaktadır.

Şirket'in 2021 yılında işletme sermayesinde meydana gelen değişimler, dönem karı, kredi geri ödemelerine ilişkin nakit çıkışları, alınan krediler ve faiz ödemeleri, yatırım ödemeleri ve vergi mevzuatına uygun olarak ödenen vergiler başlıca nakit giriş ve çıkış hareketleridir. Ticari alacaklar ve borçlardaki değişim birbirine paralel gerçekleşirken, stoklardaki artış nakit çıkışına sebep olmuştur. Diğer taraftan 2020 yılı dönem zararı olan 12.956.840 TL, 245.461.107 TL artarak nakit akımında pozitif etki yaratmıştır. Böylelikle 2021 yılının başında 14.075.850 TL olan nakit ve nakit benzerleri bakiyesi yılsonunda 41.844.463 TL olarak gerçekleşmiştir.

Mondli Olukusan Kağıt ve Ambalaj
Savayı Anonim Şirketi

22 Temmuz 2022



Mondli Olukusan Kağıt ve Ambalaj Savayı Anonim Şirketi
Tuzi Mah. Hasan Taşkın Cad. No:28 35900
Tire - İZMİR /Tire V.D.:603 001 8274
Mersis No:6030010274000033
www.mondigroup.com

Şirket'in türev niteliğinde olan ve olmayan finansal yükümlülüklerinin TL bazında vade dağılımı aşağıda gösterilmektedir:

31 Aralık 2021	Defter Değeri	Nakit çıkışlar toplamı	3 aydan kısa	3-12 ay arası	1-5 yıl arası	5 yıldan uzun
Finansal borçlar	145.506.458	145.506.458	145.506.458	-	-	-
Ticari borçlar	864.274.748	864.274.748	729.761.148	134.513.600	-	-
Kiralama işlemlerinden borçlar	16.406.645	17.764.517	-	15.813.320	1.951.197	-
Türev araçlar	32.793.316	32.793.316	32.793.316	-	-	-
Toplam yükümlülük	1.058.981.167	1.060.339.039	908.060.922	150.326.920	1.951.197	-

31 Aralık 2020	Defter Değeri	Nakit çıkışlar toplamı	3 aydan kısa	3-12 ay arası	1-5 yıl arası	5 yıldan uzun
Finansal borçlar	128.021.070	129.477.350	129.477.350	-	-	-
Ticari borçlar	386.516.996	386.516.996	249.730.878	136.786.118	-	-
Kiralama işlemlerinden borçlar	19.257.529	20.808.584	25.673	9.506.095	11.276.816	-
Toplam yükümlülük	533.795.595	536.802.930	379.233.901	146.292.213	11.276.816	-

Şirketin 2020 yılındaki yükümlülükler toplamı 533,8 milyon TL iken 2021 yılında 1.058,9 milyon TL'ye yükselmiştir. Üç aydan kısa yükümlülükler 2020 yılında toplam yükümlülüklerin %71'i ve 2021 yılında %86'sını oluşturmaktadır.

Şirketin nakit oranı 2020 ve 2021 yıllarında sırasıyla 0,03 ve 0,04 olarak gerçekleşmiştir.

Likidite Oranları	31/12/2021	31/12/2020
Nakit Oranı	0,04	0,03

31 Aralık 2021 tarihi itibarıyla Şirket'in gerçeğe uygun değer ile ölçülen varlık ve yükümlülükleri aşağıdaki gibidir:

Finansal Varlıklar / Finansal Yükümlülükler	Gerçeğe uygun değer		Gerçeğe uygun seviyesi	Değerlendirme Tekniği
	31 Aralık 2021	31 Aralık 2020		
Vadeli Döviz Alım Satım Sözleşmeleri	(32.793.316)	-	2. seviye	Kotasyon

13.3. Fon durumu ve borçlanma ihtiyacı hakkında değerlendirme:

DEVRALAN ŞİRKET - MTK:

Şirket operasyonel ihtiyaçları ve yukarıda belirtilen diğer harcama kalemlerine istinaden yaptığı ödemelerde önceliğini her zaman şirketin kendi yarattığı nakde vermekle birlikte, yıllar itibarıyla karlılık rakamlarında meydana gelen artış ile özkaynakları güçlenmiş olmasına rağmen zaman zaman işletme sermayesinde oluşan açıkların kapatılması, yatırım harcamalarının finansmanı ve diğer ihtiyaçlara istinaden ödemelerin yapılabilmesi gibi sebeplerle ticari bankalardan fon temin edebilmektedir. Şirketin öncelikleri arasında operasyonların sürdürülebilmesi, stratejik yatırımların planlara uygun şekilde gerçekleştirilmesi, yasal zorunlulukların yerine getirilmesi ve tedarikçiler ile uzun vadeli sürdürülebilir

ticari ilişkilerin kurulabilmesi olduğu da düşünüldüğünde, Şirket adına tahsisli krediler bu hedeflere ulaşmada bir araç olarak kullanılabilir. Şirket adına tahsisli krediler bu hedeflere ulaşmada bir araç olarak kullanılabilir.

Bankalar nezdinde 31 Aralık 2021 itibariyle toplamda 341.000.000 TL tutarında kredisi bulunan MTK'nın, ihtiyaç olması durumunda kullanılmak üzere tahsis edilmiş hazır durumda olan limitleri de mevcuttur. Söz konusu limitlerin kullanılmasına engel teşkil edebilecek bir sınırlama bulunmamaktadır. Mevcut kredi bakiyesinin tamamı yurt içi ticari bankalar tarafından sağlanmış olup Türk Lirası bazında ve kısa vadeli kredilerdir.

DEVROLUNAN ŞİRKET – MOL:

Şirket'in Madde 13.1'de belirtilen bankalardaki risklerinin dışında kalan ve aynı zamanda finansal tablo dönemi itibariyle henüz çalışılmamakta olup ihtiyaç olması durumunda kredi kullanımında bulunulabilecek bankalar da bulunmaktadır. Bu nedenle, fon kaynaklarına erişimde herhangi bir kısıtlama bulunmamaktadır.

Şirket'in borçlanma ihtiyacı haftalık ve aylık yapılan takiplerle tahsilat ve her bir ödeme kalemi bazında ayrı ayrı takip edilmektedir. Tahsilatların zamanlamasıyla ödemelerin zamanlaması arasında oluşan farklılıklar kredi kullanımıyla dengelenmektedir. Buna ilave olarak ödenecek vergi ve fonlardaki artış, yatırım faaliyetleri nedeniyle oluşan finansman kaynağı ihtiyaçları da aynı şekilde fon gereksinimini artırmaktadır.

13.4. İşletme sermayesi beyanı:

DEVROLUNAN ŞİRKET - MTK:

Şirketin 2020 yılında 0,97 seviyesinde olan dönen varlıkların kısa vadeli yabancı kaynakları karşılama oranı 2021 yılı itibariyle 1,17 olarak gerçekleşmiştir. 31 Aralık 2021 itibariyle Şirket'in dönen varlıkları kısa vadeli yabancı kaynaklarının 228.882.175 TL üzerindedir. 2020 yılına kıyasla 2021 yılında dönen varlıklardaki bakiye artışının ana nedenlerini ticari alacaklar, stoklar ve nakit ve nakit benzerleri hesaplarındaki artışlar sağlarken; kısa vadeli yabancı kaynaklardaki artışın ana nedenleri ticari borçlar, banka kredileri, türev araçlar ve dönem karı vergi yükümlülüğü hesaplarındaki artışlardan kaynaklanmaktadır.

Net İşletme Sermayesi ¹⁸	31/12/2021	31/12/2020
Dönen Varlıklar	1.561.704.137	634.261.447
Kısa Vadeli Yükümlülükler	1.332.821.962	652.830.203
Net İşletme Sermayesi	228.882.175	-18.568.756
Dönen Varlıklar / Kısa Vadeli Yükümlülükler	1,17	0,97

Şirket'in finansal tablolarına göre, en az 12 aylık bir dönemde cari yükümlülükleri karşılamak için yeterli düzeyde işletme sermayesi bulunmaktadır.

DEVROLUNAN ŞİRKET - MOL:

Şirket'in faaliyetleri yoğun işletme sermayesi gerektirmektedir. Şirket'in faaliyetleri için gerekli finansmanı sağlayabilmesi, işletme sermayesi ihtiyacını karşılayabilecek, finansman ihtiyaçlarını karşılayabilecek ve/veya yatırım harcamalarını finanse edebilecek yeterli sermayeyi sağlama becerisine bağlıdır.

¹⁸ Şirket net işletme sermayesini (Dönen Varlıklar-Kısa Vadeli Yükümlülükler) şeklinde hesaplamakta olup, 31 Aralık 2021 ve 31 Aralık 2020 tarihli bağımsız denetimden geçmiş finansal tablolarına göre net işletme sermayesi yukarıdaki tabloda verilmektedir.

Şirket net işletme sermayesini (Dönen Varlıklar-Kısa Vadeli Yükümlülükler) şeklinde hesaplamakta olup, 31 Aralık 2020 ve 31 Aralık 2021 tarihli konsolide finansal tablolarına göre net işletme sermayesi aşağıdaki tabloda verilmektedir:

(TL)	31/12/2021	31/12/2020
Dönen Varlıklar	1.474.376.215	702.529.304
Kısa Vadeli Yükümlülükler	1.099.427.972	562.633.256
Net İşletme Sermayesi	374.948.243	139.896.048
Dönen Varlıklar / Kısa Vadeli Yükümlülükler	1,34	1,25

Şirket'in konsolide finansal tablolarına göre, en az 12 aylık bir dönemde cari yükümlülükleri karşılamak için yeterli düzeyde işletme sermayesi bulunmaktadır.

13.5. Faaliyetlerini doğrudan veya dolaylı olarak önemli derecede etkilemiş veya etkileyebilecek fon kaynaklarının kullanımına ilişkin sınırlamalar hakkında bilgi:

DEVRALAN ŞİRKET - MTK:

Şirket'in fon kaynaklarına ilişkin herhangi bir kısıtlama bulunmamaktadır. Fon kullanım işlemi, ipotek vb koşullara bağlı olmayıp Şirket'i temsile yetkili kişilerce imzalanmış fon kullanım talebi dilekçesiyle limitler dahilinde yapılabilmektedir. Şirket'in verdiği teminat mektuplarının 31 Aralık 2021 itibariyle bakiyesi 28.535.798 TL olup söz konusu bakiyenin büyük bir kısmı elektrik ve doğal şirketlerine, mahkemelere ve diğer şirketlere verilmiştir. Şirket aleyhine açılan davalar, Şirket'in hukuk müşavirleri tarafından değerlendirilmiş ve nakit çıkışı öngörülen davalar ile ilgili olarak 31 Aralık 2021 tarihi itibari ile 5.955.488 TL karşılık ayrılmıştır. Açılan davaların tamamı için nakit çıkışı öngörülerek birebir karşılık ayrılmaktadır. Bunların dışında faaliyetlerini önemli derecede etkileyebileceği düşünülen bir uyuşmazlık bulunmamaktadır.

DEVROLUNAN ŞİRKET - MOL:

Şirket'in fon kaynaklarına ilişkin herhangi bir kısıtlama bulunmamaktadır. 31 Aralık 2021 tarihi itibariyle Şirket tarafından verilmiş olan rehin veya ipotek yoktur, Şirket'in verdiği teminat mektuplarının bakiyesi 7.520.742 TL olup, çoğunluğu tedarikçilere ve mahkemelere verilmiştir.

Şirket aleyhine açılan davaların toplam tutarı 3.725.100 TL'dir. Şirket aleyhine açılan davalar, Şirket'in hukuk müşavirleri tarafından değerlendirilmiş ve nakit çıkışı öngörülen davalar ile ilgili olarak 2.312.529 TL karşılık ayrılmıştır. Bunların dışında faaliyetlerini önemli derecede etkileyebileceği düşünülen bir uyuşmazlık bulunmamaktadır.

13.6. Yönetim kurulunca karara bağlanmış olan planlanan yatırımlar ile finansal kiralama yolu ile edinilmiş bulunanlar dahil olmak üzere mevcut ve edinilmesi planlanan önemli maddi duran varlıklar için öngörülen fon kaynakları hakkında bilgi:

DEVRALAN ŞİRKET - MTK:

MTK, 21 Nisan 2022 tarihli ve 10 sayılı yönetim kurulu kararı ile üretim kapasitesinin ve verimliliğinin artırılması amacıyla Karaman Fabrika İşletmesi için yaklaşık 5.000.000 Avro tutarında yüksek kaliteli baskı ve ciltleme makinası ve teçhizat yatırımı yapılmasına, yapılacak yatırım için gerekli makine ve teçhizatın satın alınmasına karar vermiştir. Bu yatırımlar için avans ödemesi Nisan ayında yapılmış olup, sonraki ödemeler şirketin operasyonlarından elde edilen nakit ve gerekli durumlarda banka kredileri ile finanse edilecektir.

Mondi Çimnüksan Kağıt ve Ambalaj
Sanayi Anonim Şirketi

DEVROLUNAN ŞİRKET - MOL:

- MOL İzmir fabrikası şirketin dönüştürme ve oluklu mukavva kapasitesini genişletmek ve yeni bir mukavva buruşturucu bölümü, kağıt ve mamul depoları inşa etmek için daha da büyümek istediği stratejik bir bölgede yer almaktadır. Yeni bir mukavva buruşturucu ve döner kalıp kesici kurulumu da planlanan diğer yatırımlar arasında yer almaktadır.
- MOL, Gebze'yi e-ticaret ve endüstriyel son kullanım uygulamalarına odaklı şekilde uzmanlaştırarak Marmara Bölgesi'ndeki konumunu güçlendirmeyi ve ağırlıklı olarak otomotiv sanayi bölgelerindeki tedarikçi konumunu genişletmeyi ve Kuzey Marmara Bölgesi'ne tedarik etmeye devam etmek için Bursa'ya dayanıklı ürün odaklı uzmanlaştırmayı planlamaktadır.
- MOL fabrikalarında çalışanların sağlığı MOL için çok önemlidir. MOL, yüksekte çalışma, tehlikeli maddeler, hareketli ve dönen makineler, trafik ve araç yönetimi, yangın ve acil durum güvenliği alanlarında güvenliği artırmaya odaklanmaktadır.

MOL yönetim kurulu tarafından 21 Nisan 2022 tarihli ve 14 sayılı kararı ile mevcut üretim tesislerinin genişlemesi ve modernizasyonu amacıyla Kemalpaşa OSB Mh. İzmir Kemalpaşa Asfaltı Cad. No:73/1 Kemalpaşa / İZMİR adresinde bulunan tesisimize yaklaşık 29.000.000 Avro, Organize Sanayi Bölgesi 2. Cad. No:3 İnegöl / BURSA ve Dilovası OSB 1.Kısım Dicle Cad. No:22 41455 Dilovası / KOCAELİ adreslerinde bulunan tesislerde yaklaşık 5.000.000 Avro tutarında yatırım yapılmasına karar verilmiş olup söz konusu yatırım kararı, ulusal ve global ekonomik koşullar dahil olmak üzere planlanan yatırımları etkileyebilecek sair gelişmeler ışığında gözden geçirilebilecektir.

Bu yatırımlar için finansman seçenekleri şirket tarafından değerlendirilecektir.

14. ARAŞTIRMA VE GELİŞTİRME, PATENT VE LİSANSLAR

14.1. İşleme esas finansal tablo dönemi itibariyle birleşmeye taraf şirketlerin araştırma ve geliştirme politikaları ile sponsorluk yaptığı araştırma ve geliştirme etkinlikleri için harcanan tutarlar da dahil olmak üzere bu etkinlikler için yapılan ödemeler hakkında bilgi:

DEVRALAN ŞİRKET – MTK: Yoktur.

DEVROLUNAN ŞİRKET – MOL:

Şirketimizde gerçekleşecek organizasyon yapısı değişikliği sebebiyle, 2018 yılından itibaren faaliyetine devam eden Ar-Ge merkezimizde Araştırma, Geliştirme ve Tasarım Faaliyetlerinin Desteklenmesine İlişkin Uygulama ve Denetim Yönetmeliği hükümleri uyarınca belirlenen sayıda tam zamanlı eşdeğer Ar-Ge personeli istihdam edilmesi şartının Şirketimizce sağlanamayacağına öngörülmesi nedeniyle, 27 Aralık 2021 tarihinde Ar-Ge Merkezi Belgemizin iptali talebiyle T.C. Sanayi ve Teknoloji Bakanlığı'na yapılan başvuru sonucunda T.C. Sanayi ve Teknoloji Bakanlığı Ar-Ge Teşvikleri Genel Müdürlüğü'nün 31 Ocak 2022 tarihli yazısı ile Ar-Ge Merkezi Belgemizin iptal edilmesine ve şirketimizin 1 Ocak 2022 tarihinden itibaren teşvik ve desteklerden yararlanmamasına karar verilmiştir.

Şirketin finansal tablo dönemi itibari ile araştırma ve geliştirme giderleri aşağıda gibidir:

(TL)	31/12/2021	31/12/2020
Araştırma ve geliştirme giderleri	5.976.851	4.042.288

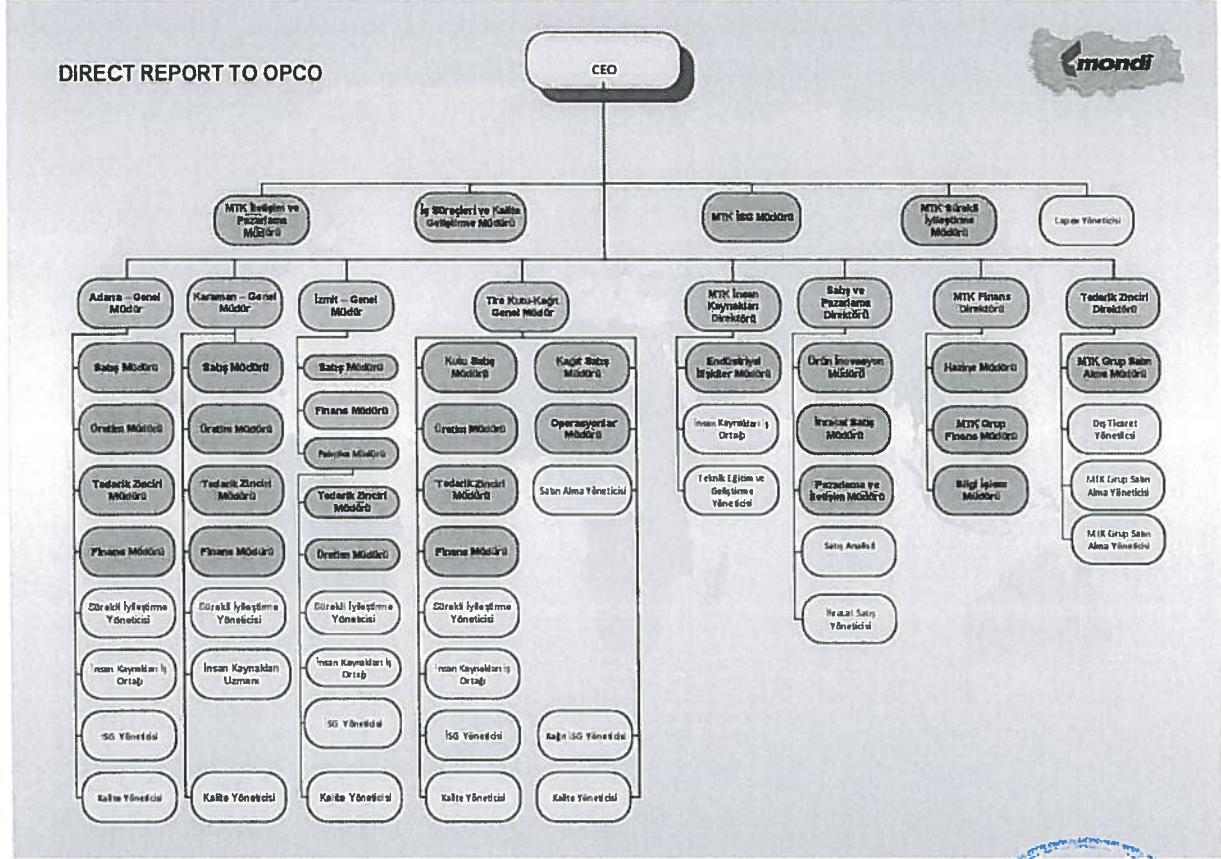
Mondi Çiğdem Sanayi Anonim Şirketi


Mondi Tiresan Kağıt ve Ambalaj San. A.Ş.
Toki Mah. Masat Tahsin Cad. No:28 36930
Tuzla - İZMİR Tuzla V.D.800 001 8274
Mersis No:08100018274000000
www.mondi.com.tr

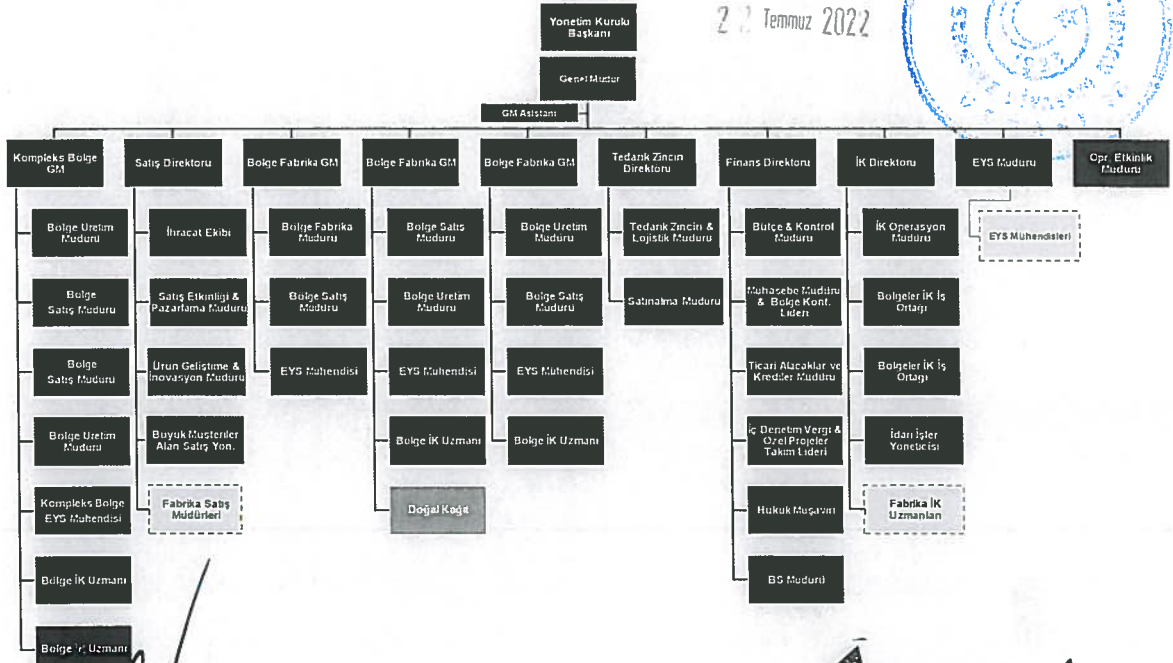
15. İDARİ YAPI, YÖNETİM ORGANLARI, ÜST DÜZEY YÖNETİCİLER VE PERSONEL

15.1. Birleşmeye taraf şirketlerin genel organizasyon şeması:

DEVRALAN ŞİRKET - MTK:



DEVROLUNAN ŞİRKET - MOL:



Mondi Dınıksan Kağıt ve Ambalaj
Şahıy Anonim Şirket

mondi
Mondi Tire kutsan Kağıt ve Ambalaj San. A.Ş.
Toki Mah. Hasan Tahsin Cad. No:28/35900
Tire / ZMİR / Türkiye / T.C. 06000019274
Mersis No: 60000092740000000000
www.mondigroup.com

15.2. İdari yapı:

15.2.1 Yönetim kurulu üyeleri

DEVRALAN ŞİRKET - MTK:

Adı Soyadı	Görevi	Son 5 Yılda Şirkette Üstlendiği Görevler	Görev Süresi/ Kalan Görev Süresi (Yıl)	Sermaye Payı	
				(TL)	(%)
Thomas Ott	Yönetim Kurulu Başkanı	Yönetim Kurulu Başkanı, İcrada Görevli Değil	2 yıl		0.00
Sevinç Yener Çimecioğlu	Yönetim Kurulu Başkan Vekili	Yönetim Kurulu Başkan Vekil Genel Müdür, İcra başkanı	2 yıl		0.00
Arzu Sema Çakmak	Yönetim Kurulu Üyesi	Yönetim Kurulu Üyesi, İcrada Görevli Değil	2 yıl		0.00
Mehmet Sait Gözüm	Bağımsız Yönetim Kurulu Üyesi	Yönetim Kurulu Üyesi, Bağımsız Üye İcrada Görevli Değil	2 yıl		0.00
Hakan Akbaş	Bağımsız Yönetim Kurulu Üyesi	Yönetim Kurulu Üyesi, Bağımsız Üye İcrada Görevli Değil	2 yıl		0.00
David Bauer	Yönetim Kurulu Üyesi	Yönetim Kurulu Üyesi, İcrada Görevli Değil	2 yıl		0.00

DEVROLUNAN ŞİRKET - MOL:

22 Temmuz 2022

Adı Soyadı	Görevi	Son 5 Yılda Şirkette Üstlendiği Görevler	Görev Süresi/ Kalan Görev Süresi (Yıl)	Sermaye Payı	
				(TL)	(%)
Herwig Stuerzenbecher	Yönetim Kurulu Başkanı	Yönetim Kurulu Başkanı, İcrada Görevli Değil	2 yıl		0.00
Yılmaz Selçuk	Yönetim Kurulu Başkan Vekili	Yönetim Kurulu Başkan Vekili, Genel Müdür, İcra başkanı	2 yıl		0.00
Ojars Skangals	Yönetim Kurulu Üyesi	Yönetim Kurulu Üyesi, İcrada Görevli Değil	2 yıl		0.00
Ziya Engin Tunçay	Bağımsız Yönetim Kurulu Üyesi	Yönetim Kurulu Üyesi, İcrada Görevli Değil	2 yıl		0.00
Lale Ergin	Bağımsız Yönetim Kurulu Üyesi	Yönetim Kurulu Üyesi, İcrada Görevli Değil	2 yıl		0.00

Mondi Oymuksan Kağıt ve Ambalaj Sanayi Anonim Şirketi

Mondi
Mondi Tıraç Kutsan Kağıt ve Ambalaj San. A.Ş.
Toki Mah. Hasan Tahsin Cad. No:29 35330
Tıraç ZMİR Tıraç V.D.:608 007 9274
Merkezi No:60009 927400023
www.mondigroup.com

15.2.2 Yönetimde söz sahibi olan personel hakkında bilgi:

DEVRALAN ŞİRKET - MTK:

Adı Soyadı	Görevi	Son 5 Yılda Şirkette Üstlendiği Görevler	Sermaye Payı	
			(TL)	(%)
Sevinç Yener Çimecioğlu	Şirket Genel Müdürü Yönetim Kurulu Başkan Vekili İzmit Fabrika İşletme Genel Müdürü (vekaleten)	Yönetim Kurulu Başkan Vekili, Genel Müdür İzmit Kutu Fabrikası İşletme Genel Müdürü		0.00
Ayşe İlik	Finans Direktörü	Finans Direktörü		0.00
Can Sayar	Tire Kutu Fabrika İşletme ve Tire Kağıt Fabrika İşletme Genel Müdürü	Tire Kutu Fabrika İşletme Genel Müdürü Tire Kağıt Fabrikası İşletme Genel Müdürü		0.00
Hakan Arı	Adana Fabrika İşletme ve Karaman Fabrika İşletme Genel Müdürü	Adana Fabrika İşletme ve Karaman Fabrika İşletme Genel Müdürü		0.00
Hidayet Cem Özkan	Tedarik Zinciri Direktörü	Tedarik Zinciri Direktörü		0.00
Kaan Çağın	İnsan Kaynakları Direktörü	İnsan Kaynakları Direktörü		0.00
Metin Morhayim	Satış ve Pazarlama Direktörü	Satış ve Pazarlama Direktörü /		0.00

DEVROLUNAN ŞİRKET - MOL:

22 Temmuz 2022

Adı Soyadı	Görevi	Son 5 Yılda Şirkette Üstlendiği Görevler	Sermaye Payı	
			(TL)	(%)
Yılmaz Selçuk	Genel Müdür	Bursa ve Gebze Fabrika Üretim Müdürü, Gebze Fabrika Müdürü, Gebze, Çorlu ve Bursa Fabrikaları Genel Müdürü, Anadolu Bölge ve Ulusal Satış Genel Müdürü		0.00
Selda Ercantan Aksoy	Finansm Direktörü	Finans Direktörü, Gebze Fabrika Genel Müdürü		0.00
Semih Çelebi	Tedarik Zinciri ve Operasyonlar Direktörü	Marmara, İç Anadolu ve Güney Marmara Bölge Direktörü, Teknik Hizmetler Direktörü, Operasyon Direktörü		0.00
Tamer Parla	Satış Direktörü	Satış Geliştirme Müdürü, Kuzey Marmara Bölgesi ve Kuzey Batı Marmara Bölgesi Satış Müdürü, Çorlu Fabrikası Genel Müdürü, Kritik Segmentler Proje Direktörü, İzmir Fabrikası Genel Müdürü		0.00

Adı Soyadı	Görevi	Son 5 Yılda Şirkette Üstlendiği Görevler	Sermaye Payı	
			(TL)	(%)
Gözde İçhedef Erküçük	İnsan Kaynakları Direktörü	Marmara Bölge İnsan Kaynakları İş Ortağı		0.00
Mustafa Kemal Cirit	Adana Fabrikası Genel Müdürü	Güney Anadolu Bölgesi Satış Müdürü		0.00
Özay İleri Özdemir	Çorum Fabrikası Genel Müdürü	İzmir Fabrika Kontrol Müdürü, Çorum Fabrika Müdürü		0.00
Hasan Tankut Özcan	Marmara Bölge Genel Müdürü	Satış Direktörü, Ticaret Direktörü, Gebze Fabrika Genel Müdürü		0.00
Hikmet Şakar	İzmir Fabrikası Genel Müdürü	Güney Marmara Bölgesi ve İç Anadolu Bölgesi Satış Müdürü, Bursa Fabrikası Genel Müdürü, Ulusal Satış Direktörü, Marmara Bölge Satış Direktörü		0.00
Tamer Yüzüncü	Bursa Fabrika Müdürü	Bursa Fabrika Üretim Müdürü		0.00

15.2.3 Birleşmeye taraf şirketlerin yönetim kurulu üyeleri ile yönetimde söz sahibi olan personelin son durum da dahil olmak üzere son beş yılda, yönetim kurullarında bulunduğu veya ortağı olduğu bütün şirketlerin unvanları, bu şirketlerdeki sermaye payları ve bu yönetim kurullarındaki üyelüğünün veya ortaklığının halen devam edip etmediğine dair bilgi:

DEVRALAN ŞİRKET - MTK:¹⁹

22 Temmuz 2022

Yönetim kurulu üyeleri

Adı Soyadı	
Thomas Ott	Aşağıda sayılan ve farklı ülkelerde faaliyet gösteren şirketlerin yönetiminde bulunmaktadır. Bu görevlerinin tamamı halihazırda devam etmektedir.: Jordan Paper Sacks Co. Ltd. Mondi Abidjan S.A. Mondi AG Mondi Consumer Packaging GmbH Mondi Consumer Packaging International GmbH Mondi Dynäs AB Mondi Engineered Materials GmbH Mondi Frantschach GmbH Mondi Industrial Bags GmbH Mondi Stambolijski EAD Mondi Steti a.s. Mondi Tire Kutsan Kagit Ve Ambalaj Sanayi Anonim Sirketi

¹⁹ Bu tablolarda yer alan bazı yöneticilerin yurtiçi ve/veya yurt dışı borsalarda işlem gören şirketlerde yönetim kurulu üyesi bulunmaktadır.

	Pap Sac Maghreb SA
Sevinç Yener Çimecioğlu	MTK hariç olmak üzere, son beş yılda, yönetim kurullarında bulunduğu şirket yoktur. MTK'nın yönetim kurulundaki görevi devam etmektedir. Yen-Tek Makina Gayrimenkul Mühendislik Danışmanlık Sanayi ve Ticaret Limited Şirketi'nde %10 sermaye oranı ile pay sahibidir. Pay sahipliği devam etmektedir.
Arzu Sema Çakmak	MTK hariç olmak üzere, son beş yılda, yönetim kurullarında bulunduğu veya ortağı olduğu şirket yoktur. MTK'nın yönetim kurulundaki görevi devam etmektedir.
Mehmet Sait Gözüm	MTK hariç olmak üzere, son beş yılda Kent Gıda Maddeleri Sanayii ve Ticaret A.Ş yönetim kurulu üyesi olarak yer almıştır. Bu üyeliği devam etmemektedir ve sermaye payı yoktur. MTK'nın yönetim kurulundaki görevi devam etmektedir.
Hakan Akbaş	1. Tasfiye halinde Hakan Akbaş Danışmanlık Yönetim Hizmetleri ve Dış Ticaret Limited Şirketi (%50 sermaye oranı ile ortak) 2. Demir Sağlık ve Hayat Sigorta Anonim Şirketi (Yönetim Kurulu Üyesi) 3. Arena Bilgisayar Sanayi Ve Ticaret Anonim Şirketi (Yönetim Kurulu Üyesi) 4. Yerli Organik Tarım Gıda Ve Kimyasal Ürünler Turizm İnşaat Sanayi Ticaret Limited Şirketi (%50 sermaye oranı ile ortak) 5. Strategic Advisory Services Sas Danışmanlık Yönetim Hizmetleri ve Dış Ticaret Limited Şirketi (%50 sermaye oranı ile ortak) 6. Paynet Ödeme Hizmetleri Anonim Şirketi (Yönetim Kurulu Üyesi) Yukarıda belirtilen ortaklıkları ve yönetim kurulu üyelikleri devam etmektedir.
David Bauer	MTK hariç olmak üzere, son beş yılda, yönetim kurullarında bulunduğu veya ortağı olduğu şirket yoktur.

Yönetimde söz sahibi olan personel

2 Temmuz 2022

Adı Soyadı	
Sevinç Yener Çimecioğlu	MTK hariç olmak üzere, son beş yılda, yönetim kurullarında bulunduğu şirket yoktur. MTK'nın yönetim kurulundaki görevi devam etmektedir. Yen-Tek Makina Gayrimenkul Mühendislik Danışmanlık Sanayi ve Ticaret Limited Şirketi'nde %10 sermaye oranı ile pay sahibidir. Pay sahipliği devam etmektedir.
Ayşe İlik	Son beş yılda, yönetim kurullarında bulunduğu ya da ortağı olduğu şirket yoktur.
Can Sayar	Son beş yılda, yönetim kurullarında bulunduğu veya ortağı olduğu şirket yoktur.
Hakan Arı	Son beş yılda, yönetim kurullarında bulunduğu veya ortağı olduğu şirket yoktur.
Hidayet Cem Özkan	Son beş yılda, yönetim kurullarında bulunduğu veya ortağı olduğu şirket yoktur.



Mondi Oluksan Kağıt ve Ambalaj
Sanayi Anonim Şirketi

mondi
Mondi Tiro Kutsan Kağıt ve Ambalaj San. A.Ş.
Toki Mah. Hasan Zeyneli Cad. No:28 35500
Tiro MIZIR Tiro V.D. BDD 001 8274
Mersis No:0000100274000003
www.mondigrup.com.tr

Kaan Çağın	Son beş yılda, yönetim kurullarında bulunduğu veya ortağı olduğu şirket yoktur.
Metin Morhayim	Son beş yılda, yönetim kurullarında bulunduğu veya ortağı olduğu şirket yoktur.

DEVROLUNAN ŞİRKET – MOL:²⁰

Yönetim kurulu üyeleri	
Adı Soyadı	
Herwig Stuerzenbecher	MOL hariç olmak üzere, son beş yılda, yönetim kurullarında bulunduğu veya ortağı olduğu şirket yoktur. MOL'un yönetim kurulundaki görevi devam etmektedir.
Yılmaz Selçuk	MOL'e ek olarak, son beş yılda, Doğal Kağıt müdürler kurulunda yer almıştır. Bu görevleri devam etmektedir.
Ojars Skangals	MOL'e ek olarak, Mondi Bupak s.r.o. şirketinin yönetim kurulunda yer almaktadır. Bu görevleri devam etmektedir.
Ziya Engin Tunçay	MOL hariç olmak üzere, Aras Kargo Yurt İçi Yurt Dışı Taşımacılık Anonim Şirketine yönetim kurulu üyesi olarak yer almaktadır. Bu görevleri devam etmektedir.
Lale Ergin	<ul style="list-style-type: none"> Borusan Makina ve Güç Sistemleri A.Ş. (üyeliği devam etmemektedir ve sermaye payı yoktur) Borusan Lojistik Hizmetleri A.Ş. (üyeliği devam etmemektedir ve sermaye payı yoktur) Borusan EnBW Enerji A.Ş. (üyeliği devam etmemektedir ve sermaye payı yoktur) Supsan Motor Parçaları A.Ş. (üyeliği devam etmemektedir ve sermaye payı yoktur) Borusan Arac İhale (üyeliği devam etmemektedir ve sermaye payı yoktur) ESA Bilişim Elektronik Spor A.Ş. (Kurucu Ortak, CEO, üyeliği devam etmektedir ve sermaye payı %13) TURCAS Petrol A.Ş. (üyeliği devam etmektedir ve sermaye payı yoktur)
Yönetimde söz sahibi olan personel	
Adı Soyadı	
Yılmaz Selcuk	MOL'e ek olarak, son beş yılda, Doğal Kağıt müdürler kurulunda yer almaktadır. Bu görevleri devam etmektedir.
Selda Ercantan Aksoy	MOL'e ek olarak, son beş yılda, Doğal Kağıt müdürler kurulunda yer almaktadır. Bu görevleri devam etmektedir.
Semih Çelebi	Son beş yılda, yönetim kurullarında bulunduğu veya ortağı olduğu şirket yoktur.

²⁰ Bu tablolarda yer alan bazı yöneticilerin yurtiçi ve/veya yurt dışı borsalarda işlem gören şirketlerde ortağı bulunmaktadırlar.

Tamer Parla	Son beş yılda, yönetim kurullarında bulunduğu veya ortağı olduğu şirket yoktur.
Gözde İçhedef Erküçük	Son beş yılda, yönetim kurullarında bulunduğu veya ortağı olduğu şirket yoktur.
Mustafa Kemal Cirit	Son beş yılda, yönetim kurullarında bulunduğu veya ortağı olduğu şirket yoktur.
Hasan Tankut Özcan	Son beş yılda, yönetim kurullarında bulunduğu veya ortağı olduğu şirket yoktur.
Özay İleri Özdemir	Son beş yılda, yönetim kurullarında bulunduğu veya ortağı olduğu şirket yoktur.
Hikmet Şakar	Son beş yılda, yönetim kurullarında bulunduğu şirket yoktur. Aşağıda detayları verilen şirketlerde, belirtilen miktarda hisse senedi sahibidir.
Tamer Yüzüncü	Son beş yılda, yönetim kurullarında bulunduğu veya ortağı olduğu şirket yoktur.

15.2.4 Son 5 yılda, birleşmeye taraf şirketlerin yönetim kurulu üyeleri ile yönetimde yetkili olan personelden alınan, ilgili kişiler hakkında sermaye piyasası mevzuatı, 5411 sayılı Bankacılık Kanunu ve/veya Türk Ceza Kanunu'nun 53. maddesinde belirtilen süreler geçmiş olsa bile; kasten işlenen bir suçtan dolayı beş yıl veya daha fazla süreyle hapis cezasına ya da zimmet, irtikâp, rüşvet, hırsızlık, dolandırıcılık, sahtecilik, güveni kötüye kullanma, hileli iflas, ihaleye fesat karıştırma, verileri yok etme veya değiştirme, banka veya kredi kartlarının kötüye kullanılması, kaçakçılık, vergi kaçakçılığı veya haksız mal edinme suçlarından dolayı alınmış cezai kovuşturma ve/veya hükümlülüğün ve ortaklık işleri ile ilgili olarak taraf olunan dava konusu hukuki uyuşmazlık ve/veya kesinleşmiş hüküm bulunup bulunmadığına dair bilgi:

DEVRALAN ŞİRKET - MTK: Bulunmamaktadır.

DEVROLUNAN ŞİRKET - MOL: Bulunmamaktadır.

15.2.5 Son 5 yılda, birleşmeye taraf şirketlerin mevcut yönetim kurulu üyeleri ile yönetimde söz sahibi olan personele ilişkin yargı makamlarınca, kamu idarelerince veya meslek kuruluşlarınca kamuya duyurulmuş davalar/suç duyuruları ve yaptırımlar hakkında bilgi:

DEVRALAN ŞİRKET - MTK: Yoktur.

22 Temmuz 2022

DEVROLUNAN ŞİRKET - MOL: Yoktur.

15.2.6 Son 5 yılda, birleşmeye taraf şirketlerin mevcut yönetim kurulu üyeleri ile yönetimde söz sahibi olan personelin, yönetim kurulu üyeleri ile yönetimde söz sahibi olduğu şirketlerin iflas, kayyuma devir ve tasfiyeleri hakkında ayrıntılı bilgi:

DEVRALAN ŞİRKET - MTK:

Şirket'in bağımsız yönetim kurulu üyelerinden Hakan Akbaş'ın sermayesinde %50 oranda paya sahip olduğu Hakan Akbaş Danışmanlık Yönetim Hizmetleri ve Dış Ticaret Limited Şirketi tasfiye halindedir. Şirketin tasfiye süreci devam etmektedir.

DEVROLUNAN ŞİRKET - MOL: Yoktur.

Mondi Müksan Kağıt ve Ambalaj
Sanayi Anonim Şirketi

15.2.7 Son 5 yılda, birleşmeye taraf şirketlerin mevcut yönetim kurulu üyeleri ile yönetimde söz sahibi olan personelin herhangi bir ortaklıktaki yönetim kurulu üyeliğine veya şirketteki diğer yönetim görevlerine, mahkemeler veya kamu otoriteleri tarafından son verilip verilmediğine dair ayrıntılı bilgi:

DEVRALAN ŞİRKET - MTK: Yoktur.

DEVROLUNAN ŞİRKET - MOL: Yoktur.

15.2.8 Son yıllık hesap dönemi itibariyle birleşmeye taraf şirketler ve bağlı ortaklıkları tarafından, yönetim kurulu üyelerine ve yönetimde söz sahibi personele, iş ilişkisi sona erdirildiğinde yapılacak ödemelere/sağlanacak faydalara ilişkin sözleşmeler hakkında bilgi:

DEVRALAN ŞİRKET – MTK:

Sevinç Yener Çimecioglu hariç olmak üzere, yönetim kurulu üyelerinin MTK ile iş ilişkilerinin sona ermesi halinde kendilerine sağlanacak bir fayda veya ödenmesi gereken bir tutar bulunmadığı gibi, bu konuda düzenlenmiş herhangi bir sözleşme de bulunmamaktadır. MTK'nın yönetimde söz sahibi personelinin iş akdinin MTK tarafından feshedilmesi durumunda 4857 sayılı İş Kanunu çerçevesinde kıdem ve ihbar tazminatı, hak edilmiş izin ücreti vb. ödeme yükümlülüğü doğabilecektir. Sevinç Yener Çimecioglu'nun iş sözleşmesi uyarınca, 4857 sayılı İş Kanunu 25. maddede sayılan haller dışında bir sebeple iş sözleşmesinin şirket tarafından feshedilmesi halinde, Sevinç Yener Çimecioglu, 4857 sayılı İş Kanunu'nda yer alan haklarına ek olarak dört aylık brüt ücret tutarında bir ücrete hak kazanacaktır.

DEVROLAN ŞİRKET - MOL:

Yönetim kurulu üyelerinin MOL ile iş ilişkilerinin sona ermesi halinde kendilerine sağlanacak bir fayda veya ödenmesi gereken bir tutar bulunmadığı gibi, bu konuda düzenlenmiş herhangi bir sözleşme de bulunmamaktadır. MOL'un yönetimde söz sahibi personelinin iş akdinin MOL tarafından feshedilmesi durumunda 4857 sayılı İş Kanunu çerçevesinde kıdem ve ihbar tazminatı, hak edilmiş izin ücreti vb. ödeme yükümlülüğü doğabilecektir.

15.2.9 Birleşmeye taraf şirketlerin yatırımcı ilişkileri bölümü yöneticisi veya konuya ilişkin görevli personele ilişkin bilgiler:

DEVRALAN ŞİRKET - MTK:

Adı-soyadı: Taner Curca

Telefon: 05394538255

E-posta: taner.curca@mondigroup.com

Adres: Toki Mahallesi, Hasan Tahsin Caddesi No:28 35900 Tire İzmir

Sermaye piyasası faaliyet lisansı türü:

Sermaye Piyasası Faaliyetleri Düzey 3

Kurumsal Yönetim Derecelendirme Lisansı

DEVROLUNAN ŞİRKET - MOL:

Adı-soyadı: Reyhan Altınay

Telefon: 0212 371 10 20

Mondi Kurumsal Kağıt ve Ambalaj
Şirketi Anonim Şirketi

22 Temmuz 2022



Mondi
Mondi Tira Kurumsal Kağıt ve Ambalaj San. A.Ş.
Toki Mah. Hasan Tahsin Caddesi No:28 35900
Tire - İZMİR Tira V.D.:500 001 0274
Mersis No:600001927400033 /
www.mondigroup.com

E-posta: reyhan.altinay@mondigroup.com

Adres: Esentepe Mahallesi Harman 1 Sk. Nidakule Levent Apt. N 7/9/54 Şişli / İstanbul

Sermaye piyasası faaliyet lisansı türü: Sermaye Piyasası Faaliyetleri Düzey 3

15.2.10 Birleşme işlemine taraf şirketlerin komitelerinde yer alan üyelere ilişkin bilgiler:

DEVRALAN ŞİRKET - MTK:

Yönetim Kurulu Komitelerinin Adları	Komite Üyelerinin Adı-Soyadı	Komite Başkanı Olup Olmadığı	Yönetim Kurulu Üyesi Olup Olmadığı
Denetimden Sorumlu Komite	Mehmet Sait Gözüm	Evet	Yönetim kurulu üyesi
Denetimden Sorumlu Komite	Hakan Akbaş	Hayır	Yönetim kurulu üyesi
Kurumsal Yönetim Komitesi	Hakan Akbaş	Evet	Yönetim kurulu üyesi
Kurumsal Yönetim Komitesi	Mehmet Sait Gözüm	Hayır	Yönetim kurulu üyesi
Kurumsal Yönetim Komitesi	Arzu Sema Çakmak	Hayır	Yönetim kurulu üyesi
Kurumsal Yönetim Komitesi	Merve Koç	Hayır	Yönetim kurulu üyesi değil
Riskin Erken Saptanması Komitesi	Mehmet Sait Gözüm	Evet	Yönetim kurulu üyesi
Riskin Erken Saptanması Komitesi	Hakan Akbaş	Hayır	Yönetim kurulu üyesi
Riskin Erken Saptanması Komitesi	Arzu Sema Çakmak	Hayır	Yönetim kurulu üyesi

DEVROLUNAN ŞİRKET - MOL:

Yönetim Kurulu Komitelerinin Adları	Komite Üyelerinin Adı-Soyadı	Komite Başkanı Olup Olmadığı	Yönetim Kurulu Üyesi Olup Olmadığı
Denetimden Sorumlu Komite	Ziya Engin Tunçay	Evet	Yönetim kurulu üyesi
Denetimden Sorumlu Komite	Lale Ergin	Hayır	Yönetim kurulu üyesi
Riskin Erken Saptanması Komitesi	Lale Ergin	Evet	Yönetim kurulu üyesi
Riskin Erken Saptanması Komitesi	Ziya Engin Tunçay	Hayır	Yönetim kurulu üyesi
Kurumsal Yönetim Komitesi	Lale Ergin	Evet	Yönetim kurulu üyesi
Kurumsal Yönetim Komitesi	Ziya Engin Tunçay	Hayır	Yönetim kurulu üyesi
Kurumsal Yönetim Komitesi	Reyhan Altınay	Hayır	Yönetim kurulu üyesi değil

15.2.11 Birleşmeye taraf şirketlerin işleme esas finansal tablo dönemi itibariyle personel sayısı belli başlı faaliyet alanları ve coğrafi bölge itibariyle dağılımı ile bu bilgilerde görülen önemli değişiklikler hakkında açıklama:

22 Temmuz 2022

DEVRALAN ŞİRKET - MTK:

Personel sayıları geçmiş iki finansal dönemde birbirine yakın seyretmiştir. Söz konusu dönemlerde kutu fabrikalarındaki üretim kapasitelerinde ciddi bir değişiklik olmadığı için finanslar dönemi kalmaktadır.

Mondi Mümuksan Kağıt ve Ambalaj Sanayi Anonim Şirketi

80

Mondi Tire kutsarı Kağıt ve Ambalaj San. A.Ş.
Toki Mah. Masan Teşin Cad. No:28 45900
Tire /İZMİR Türkiye D.İ. 900 001 9274
Mersis No: 600001927400039
www.mondigroup.com